

PRÉFET DE LA SOMME

Préfecture de la Somme
Direction des affaires juridiques et de
l'administration locale
Bureau de l'administration générale et
de l'utilité publique
Installations classées pour la protection
de l'environnement
commune de CAPPY
Société PIERRES DE CAPPY

ARRÊTÉ du 07 JUIN 2012

Le préfet de la région Picardie
Préfet de la Somme
Officier de la Légion d'Honneur
Officier dans l'Ordre National du Mérite

Vu le code de l'environnement et notamment les titres 1er des Livres V de ses parties législatives et réglementaires relatifs aux Installations Classées pour la Protection de l'Environnement ;

Vu la loi n° 2000-321 du 12 avril 2000 relative aux droits des citoyens dans leurs relations avec les administrations ;

Vu le décret n° 2004-374 du 29 avril 2004, modifié par le décret n° 2009-176 du 16 février 2009, relatif aux pouvoirs des préfets, à l'organisation et à l'action des services de l'État dans les régions et départements ;

Vu le décret du 16 février 2009 nommant M. Michel DELPUECH, préfet de la région Picardie, préfet de la Somme ;

Vu le décret du 2 juillet 2010 nommant M. Matthieu GARRIGUE GUYONNAUD, sous-préfet, directeur de cabinet du préfet de la région Picardie, préfet de la Somme ;

Vu l'arrêté préfectoral du 24 mai 2012 chargeant M. Matthieu GARRIGUE GUYONNAUD, sous-préfet, directeur de cabinet du préfet de la région Picardie, préfet de la Somme, de l'intérim des fonctions de secrétaire général de la préfecture de la Somme ;

Vu le code minier ;

Vu la loi n°2001-44 du 17 janvier 2001 relative à l'archéologie préventive modifiée par la loi n° 2003-707 du 1er août 2003 ;

Vu la loi n°93-3 du 4 janvier 1993 relative aux carrières ;

Vu les décrets n° 80- 331 du 7 mai 1980 et 99-116 du 12 février 1999 relatifs à la police des mines et des carrières et portant règlement général des industries extractives ;

Vu le schéma départemental des carrières de la Somme ;

Vu l'arrêté préfectoral du 6 décembre 1999 autorisant la société Carrière de la région parisienne à exploiter une carrière de craie pour une durée de 13 ans sur le territoire de la commune de CAPPY aux lieux-dits « en face du château » et « les carrières » parcelles n° 3p, 16, 19p et 21 à 24 section ZM sur une superficie de 13ha 46a 6ca ;

Vu l'arrêté préfectoral du 16 juillet 2003 autorisant la mutation de l'autorisation au profit de la société PIERRES DE CAPPY ;

Vu la demande présentée le 8 mars 2011, complétée le 9 mai 2011 par la société PIERRES DE CAPPY dont le siège social est situé à CAPPY en vue d'obtenir l'autorisation d'exploiter une carrière de craie et ses installations annexes sur le territoire de la commune de CAPPY, parcelles n° 3p, 16, 19p et 21 à 24 section ZM ;

Vu le dossier déposé à l'appui de sa demande ;

Vu le rapport de recevabilité de l'inspection des installations classées du 27 juin 2011 ;

Vu la décision en date du 16 août 2011 du président du tribunal administratif d'Amiens portant désignation du commissaire-enquêteur ;

Vu l'arrêté préfectoral en date du 1er septembre 2011 ordonnant l'organisation d'une enquête publique du 28 septembre au 29 octobre 2011 inclus sur le territoire des communes de CAPPY, BRAY-SUR-SOMME, CHUIGNES, CHUIGNOLLES, DOMPIERRE-BECQUINCOURT, ÉCLUSIER-VAUX, FONTAINE-LÈS-CAPPY, FRISE, LA-NEUVILLE-LÈS-BRAY et SUZANNE ;

Vu l'avis de l'Autorité Environnementale en date du 24 août 2011 ;

Vu l'accomplissement des formalités d'affichage réalisé dans ces communes de l'avis au public ;

Vu la publication de cet avis dans deux journaux locaux ;

Vu le registre d'enquête et l'avis du commissaire enquêteur ;

Vu l'avis émis par les conseils municipaux des communes de CAPPY, CHUIGNOLLES et ECLUSIER-VAUX ;

Vu les avis exprimés par les différents services et organismes consultés ;

Vu le rapport et les propositions en date du 13 avril 2012 de l'inspection des installations classées ;

Vu l'avis en date du 29 mai 2012 de la Commission Départementale de la Nature, des Paysages et des Sites – Formation Carrières – au cours de laquelle le demandeur a eu la possibilité d'être entendu ;

Vu le projet d'arrêté porté à la connaissance du demandeur et son accord en date du 4 juin 2012 ;

Considérant qu'en application des dispositions de l'article L512-1 du code de l'environnement, l'autorisation ne peut être accordée que si les dangers ou inconvénients peuvent être prévenus par des mesures que spécifie l'arrêté préfectoral ;

Considérant que les moyens et dispositions prévus par l'exploitant dans son dossier de demande d'autorisation, ainsi que la prise en compte des observations formulées par les services lors de leur consultation et des propositions faites au commissaire enquêteur au cours de l'enquête publique, sont de nature à limiter l'impact du projet sur l'environnement ;

Considérant que les conditions légales de délivrance de l'autorisation sont réunies ;

Sur proposition du secrétaire général de la préfecture ;

ARRETE

TITRE 1 -PORTÉE DE L'AUTORISATION ET CONDITIONS GÉNÉRALES

Chapitre 1.1 -Bénéficiaire et portée de l'autorisation

Article 1.1.1 -Exploitant titulaire de l'autorisation

La société Pierres de Cappy dont le siège social est situé sur la commune de CAPPY, lieu-dit « les carrières » est autorisée sous réserve du respect des prescriptions annexées au présent arrêté, à exploiter sur le territoire de la commune de CAPPY, aux lieux dits « En face du Château » et « Les Carrières », une carrière de craie et ses installations annexes répondant aux caractéristiques établies à l'article 1.2.1.

Article 1.1.2 -Abrogation des actes administratifs antérieurs

Les prescriptions du présent arrêté, à leur date d'effet, se substituent aux dispositions imposées par l' arrêté préfectoral ci-dessous référencés :

➤Arrêté préfectoral du 6 décembre 1999 valant autorisation d'exploiter une carrière et ses installations annexes sur le territoire de la commune de CAPPY,

Chapitre 1.2 -Nature des installations

Article 1.2.1 -Liste des installations concernées par une rubrique de la nomenclature des installations classées

Rubrique	Régime	Libellé de la rubrique (activité)	Volume autorisé
2510.1	A	Exploitation d'une carrière de craie sur une superficie de 20 ha 79 a 54 ca	250 000 tonnes/an
2515.1	A	Broyage, concassage, criblage, ensachage, pulvérisation, nettoyage, tamisage, mélange de pierres, cailloux, minerais et autres produits minéraux naturels ou artificiels ou de déchets non dangereux inertes. La puissance installée de l'ensemble des machines fixes concourant au fonctionnement de l'installation étant : 1. supérieure à 200 kW	Puissance installée de l'installation de traitement (criblage) P = 90 kW Puissance installée de l'installation de traitement (concassage criblage) P = 177 kW Soit au total une puissance installée de 267 kW
2517.2	D	Station de transit de produits minéraux ou de déchets non dangereux inertes autres que ceux visés par d'autres rubriques, la capacité de stockage étant : 2. supérieure à 15 000 m³ mais inférieure ou égale à 75 000 m³	La capacité de stockage est de 70 000 m³
1220	NC	Emploi et stockage d'oxygène	La quantité d'oxygène présente est de 90 kg

1418	NC	Stockage ou emploi de l'acétylène	La quantité présente est de 99 kg
1432.2	NC	Stockage en réservoirs manufacturés de liquides inflammables	La quantité équivalente totale est de 0,22 m ³
2930.1	NC	Ateliers de réparation et d'entretien de véhicules et engins à moteur, y compris les activités de carrosserie et de tôlerie. 1. Réparation et entretien de véhicules et engins à moteur.	La surface de l'atelier est de 150 m ²

AS autorisation- Servitude d'utilité publique

A-SB autorisation – Seuil bas de l'arrêté ministériel du 10 mai 2000

A autorisation

D déclaration

NC installations et équipements non classés mais proches ou connexes des installations du régime A, ou AS, ou A-SB

Article 1.2.2 -Situation de l'établissement

Les installations autorisées sont situées sur la commune de CAPPY, parcelles et lieux-dits suivants (cf plan en annexe):

Commune	Sections	N° de parcelles	Surfaces extractibles (m²)
Cappy « En face du château »	ZM	3 p	48055
Cappy « Les carrières »	ZM	16	39018
Cappy « Les carrières »	ZM	19 p	30850
Cappy « Les carrières »	ZM	21	11699
Cappy « Les carrières »	ZM	22	1472
Cappy « Les carrières »	ZM	23	1117
Cappy « Les carrières »	ZM	24	2395
Cappy « Les carrières »	ZM	14	30580
Cappy « Les carrières »	ZM	15	42768

L'emprise de l'autorisation couvre une surface de 207954 m². La surface autorisée inclut les zones de protection définies au chapitre 1.5, elle correspond à la surface à remettre en état.

Article 1.2.3 -Phasages

L'exploitation se déroule suivant les plans annexés au présent arrêté en 6 phases principales successives, conformément aux dispositions contenues dans le dossier d'autorisation (cf annexe) et conformément au tableau suivant :

Phase	Date prévisible de début de la phase	Surfaces mises en exploitation (ha)
1	2013	4,9
2	2018	5,6
3	2023	5,1
4	2028	4,2
5	2033	4,2
6	2038	4,2

L'exploitation de la phase n+2 ne peut être engagée (extraction) que dans la mesure où les travaux de remise en état de la phase n sont achevés.

Chapitre 1.3 -Conformité au dossier de demande d'autorisation

Les installations et leurs annexes, objet du présent arrêté, sont disposées, aménagées et exploitées conformément aux plans et données techniques contenus dans les différents dossiers déposés par l'exploitant. En tout état de cause, elles respectent par ailleurs les dispositions du présent arrêté, des arrêtés complémentaires et les réglementations autres en vigueur.

Chapitre 1.4 -Capacité de production et durée de l'autorisation

Article 1.4.1 -Durée de l'autorisation

En application de l'article R512-74 du Code de l'Environnement, la présente autorisation cesse de produire effet si l'installation n'a pas été mise en service dans un délai de trois ans ou n'a pas été exploitée durant deux années consécutives, sauf cas de force majeure.

L'autorisation d'exploiter est accordée pour une durée de 30 années à compter de la date de notification du présent arrêté. Elle n'a d'effet que dans les limites des droits de propriété du demandeur et des contrats de forage dont il est titulaire.

Cette durée inclut la phase finale de remise en état du site (cf article 1.7.5). L'extraction de matériaux, autres que ceux destinés à la remise en état du site, doit être arrêtée 12 mois au moins avant l'échéance de la présente autorisation.

L'exploitation ne peut être poursuivie au-delà que si une nouvelle autorisation est accordée. Il convient donc de déposer une nouvelle demande d'autorisation dans les formes réglementaires et en temps utile.

Article 1.4.2 -Capacité de production

Le tonnage total de matériaux à extraire est de 2 399 093 m³ soit 4 078 459 tonnes. La production moyenne est de 150 000 t/an. La production maximale autorisée est de 250 000 t/an.

Chapitre 1.5 -Périmètre d'éloignement

Les bords supérieurs de l'excavation doivent être tenus à une distance horizontale d'au moins 10 mètres des limites du périmètre sur lequel porte l'autorisation ainsi que de l'emprise des éléments de la surface dont l'intégrité conditionne le respect de la sécurité et de la salubrité publiques.

L'exploitation du gisement, à son niveau le plus bas, est arrêtée à compter du bord supérieur de la fouille à une distance horizontale telle que la stabilité des terrains voisins ne soit pas compromise. Cette distance prend en compte la hauteur totale des excavations, la nature et l'épaisseur des différentes couches présentes sur toute cette hauteur.

Chapitre 1.6 -Garanties financières

Article 1.6.1 -Objet des garanties financières

Les garanties financières définies dans le présent arrêté s'appliquent pour les activités visées à l'article 1.2 de manière à permettre, en cas de défaillance de l'exploitant la prise en charge des frais occasionnés par les travaux permettant la remise en état du site.

Article 1.6.2 -Montant des garanties financières

Le montant des garanties financières est indiqué dans le tableau ci-dessous pour chaque phase :

Périodes considérées	Montants (en euros TTC)
Phase 1	159602
Phase 2	172792
Phase 3	153558
Phase 4	137542
Phase 5	137542
Phase 6	137542

Les montants ci-dessus ont été déterminés avec un indice TP01 égal à 616,5 correspondant au mois de mai de l'année 2009.

Le montant des garanties financières inscrit dans le tableau ci-dessus correspond au montant de référence qu'il convient de réactualiser selon les prescriptions de l'article 1.6.5.

Article 1.6.3 -Etablissement des garanties financières

L'exploitant adresse au Préfet en même temps que la déclaration de début des travaux prévue à l'article R512-44 du Code de l'Environnement le document attestant la constitution des garanties financières établie dans les formes prévues par l'arrêté ministériel du 1^{er} février 1996 modifié.

Article 1.6.4 -Renouvellement des garanties financières

Le renouvellement des garanties financières doit intervenir au moins trois mois avant la date d'échéance de l'acte de cautionnement.

Pour attester du renouvellement des garanties financières, l'exploitant adresse au Préfet, **au moins trois mois avant la date d'échéance**, un nouveau document dans les formes définies par l'arrêté ministériel du 1^{er} février 1996 modifié.

Article 1.6.5 -Actualisation des garanties financières

Compte tenu de la date d'échéance des garanties financières telle qu'elle figure sur le document transmis en début d'exploitation ou à la date d'échéance de tout document postérieur renouvelant ces garanties et au moins **6 mois avant cette date**, l'exploitant est tenu d'actualiser le montant des garanties financières et en atteste auprès du Préfet en lui adressant un nouveau document conforme à l'arrêté ministériel du 1^{er} février 1996 modifié.

Compte tenu de l'évolution de l'indice TP01, le montant des garanties financières est actualisé au moins tous les cinq ans.

L'actualisation du montant des garanties financières interviendra au début d'une nouvelle période quinquennale telle que définie à l'article 1.6.2. Ce montant est obtenu par application de la méthode d'actualisation précisée à l'annexe III de l'arrêté ministériel du 9 février 2004.

L'actualisation des garanties financières doit être faite à **l'initiative de l'exploitant**.

Article 1.6.6 - Révision du montant des garanties financières

Toute modification de l'exploitation conduisant à une augmentation du coût de la remise en état nécessite une augmentation du montant des garanties financières.

Toute modification des conditions d'exploitation conduisant à l'augmentation du montant des garanties financières doit être portée sans délai à la connaissance du Préfet et ne peut intervenir avant la fixation du montant de celles-ci par arrêté complémentaire et de la fourniture de l'attestation correspondante par l'exploitant.

Article 1.6.7 - Absence de garanties financières

Outre les sanctions rappelées à l'article L516-1 du code de l'environnement, l'absence de garanties financières peut entraîner la suspension du fonctionnement des installations classées visées au présent arrêté, après mise en œuvre des modalités prévues à l'article L.514-1 de ce code. Conformément à l'article L.514-3 du même code, pendant la durée de la suspension, l'exploitant est tenu d'assurer à son personnel le paiement des salaires indemnités et rémunérations de toute nature auxquels il avait droit jusqu'alors.

Article 1.6.8 - Appel des garanties financières

Le Préfet fait appel à l'organisme de caution solidaire ayant fourni l'attestation de garanties financières:

- soit en cas de non-respect des prescriptions du présent arrêté en matière de remise en état après que la mesure de consignation prévue à l'article L514-1 du Code de l'Environnement ait été rendue exécutoire ;
- soit en cas de disparition physique ou juridique de l'exploitant et d'absence de remise en état conforme au présent arrêté.

Article 1.6.9 - Levée de l'obligation de garanties financières

L'obligation de garanties financières est levée à la cessation d'exploitation des installations nécessitant la mise en place des garanties financières et après que les travaux couverts par les garanties financières aient été normalement réalisés.

Ce retour à une situation normale est constaté, dans le cadre de la procédure de cessation d'activité prévue aux articles R 512-39-1 à R 512-39-3 du Code de l'Environnement, par l'inspecteur des installations classées qui établit un procès-verbal de récolement.

Chapitre 1.7 - Modifications et cessation d'activité

Article 1.7.1 - Porter à connaissance

Toute modification apportée par le demandeur aux installations, à leur mode d'utilisation ou à leur voisinage, et de nature à entraîner un changement notable des éléments du dossier de demande

d'autorisation, est portée avant sa réalisation à la connaissance du Préfet avec tous les éléments d'appréciation.

Article 1.7.2 -Equipements abandonnés

Les équipements abandonnés ne doivent pas être maintenus dans les installations. Toutefois, lorsque leur enlèvement est incompatible avec les conditions immédiates d'exploitation, des dispositions matérielles interdiront leur réutilisation afin de garantir leur mise en sécurité et la prévention des accidents.

Article 1.7.3 -Transfert sur un autre emplacement

Tout transfert sur un autre emplacement (parcelles non visées à l'article 1.2.2) des installations visées sous l'article 1.2 du présent arrêté nécessite une nouvelle demande d'autorisation ou déclaration.

Article 1.7.4 -Changement d'exploitant

Le changement d'exploitant des installations visées au présent arrêté est soumis à autorisation préfectorale préalable.

Conformément aux dispositions de l'article R516-1 du Code de l'Environnement, le nouvel exploitant doit adresser à Monsieur le Préfet un dossier de demande d'autorisation de changement d'exploitant comprenant notamment :

- une demande signée conjointement par le cédant et le nouvel exploitant,
- les documents établissant les capacités techniques et financières du nouvel exploitant,
- la constitution des garanties financières par le nouvel exploitant,
- l'attestation du nouvel exploitant du droit de propriété ou d'utilisation des terrains, y compris le maintien **de façon permanente** des accès **aux parcelles privées enclavées**.

Article 1.7.5 -Cessation d'activité

En cas d'arrêt définitif d'une installation classée, l'exploitant doit remettre son site dans un état tel qu'il ne s'y manifeste aucun des dangers ou inconvénients mentionnés à l'article L.511-1 du code de l'environnement.

Au moins 6 mois avant la date de l'arrêt définitif ou la date d'expiration de l'autorisation, l'exploitant notifie au Préfet la date de cet arrêt et procède aux démarches prévues aux articles R 512-39-1 à R 512-39-3 du Code de l'Environnement..

L'exploitant peut déclarer, dans les mêmes conditions que celles précisées ci avant, l'arrêt définitif d'une partie significative de son site autorisé lorsqu'il y procède à la remise en état définitive des lieux.

Chapitre 1.8 -Délais et voies de recours

Le présent arrêté est soumis à un contentieux de pleine juridiction. Il peut être déféré au Tribunal Administratif d'Amiens :

- par les demandeurs ou exploitants, dans un délai de deux mois qui commence à courir du jour où lesdits actes leur ont été notifiés ;
- par les tiers, personnes physiques ou morales, les communes intéressées ou leurs groupements, en raison des inconvénients ou des dangers que le fonctionnement de l'installation présente pour les intérêts visés à l'article L. 511-1, dans un délai d'un an à compter de la publication ou de l'affichage desdits actes. Toutefois, si la mise en service de l'installation n'est pas intervenue six mois après la publication ou l'affichage desdits actes, le délai de recours continue à courir jusqu'à l'expiration d'une période de six mois après cette mise en service.

Les tiers qui n'ont acquis ou pris à bail des immeubles ou n'ont élevé des constructions dans le voisinage d'une installation classée que postérieurement à l'affichage ou à la publication de l'arrêté autorisant l'ouverture de cette installation ou atténuant les prescriptions primitives ne sont pas recevables à déférer ledit arrêté à la juridiction administrative.

Chapitre 1.9 -Arrêtés, circulaires, instructions applicables

Sans préjudice de la réglementation en vigueur, sont notamment applicables à l'établissement les prescriptions qui le concernent des textes cités ci-dessous :

Dates	Textes
29/02/12	Arrêté du 29/02/12 fixant le contenu des registres mentionnés aux articles R.514-43 et R.541-46 du code de l'environnement
31/01/08	Arrêté du 31/01/2008 relatif au registre et à la déclaration annuelle des émissions polluantes et des déchets
09/02/04	Arrêté du 9 février 2004 relatif à la détermination du montant des garanties financières de remise en état des carrières prévues par la législation des installations classées
23/01/97	Arrêté du 23 janvier 1997 relatif à la limitation des bruits émis dans l'environnement par les installations classées pour la protection de l'environnement
22/09/94	Arrêté du 22 septembre 1994 relatif aux exploitations de carrières et aux installations de premier traitement des matériaux de carrières.

Chapitre 1.10 -Respect des autres législations et réglementations

Les dispositions de cet arrêté préfectoral sont prises sans préjudice des autres législations et réglementations applicables, et notamment le code minier, le code civil, le code de l'urbanisme, le code du travail et le code général des collectivités territoriales, la réglementation sur les équipements sous pression. Les droits des tiers sont et demeurent expressément réservés.

La présente autorisation ne vaut pas permis de construire.

La présente autorisation ne vaut pas dérogation aux mesures de protection des espèces protégées.

TITRE 2 -GESTION DE L'ÉTABLISSEMENT

Chapitre 2.1 -Aménagements préliminaires

Article 2.1.1 -Objectifs généraux

L'exploitant prend toutes les dispositions nécessaires dans la conception l'aménagement, l'entretien et l'exploitation des installations pour :

- limiter la consommation d'eau, et limiter les émissions de polluants dans l'environnement ;
- la gestion des effluents et déchets en fonction de leurs caractéristiques, ainsi que la réduction des quantités rejetées ;
- prévenir en toutes circonstances, l'émission, la dissémination ou le déversement, chroniques ou accidentels, directs ou indirects, de matières ou substances qui peuvent présenter des dangers ou inconvénients pour la commodité de voisinage, la santé, la salubrité publique, l'agriculture, la protection de la nature et de l'environnement ainsi que pour la conservation des sites et des monuments.

Les dispositions nécessaires doivent être prises pour garantir l'intégrité des ouvrages aériens ou souterrains de transport et distribution d'électricité, de gaz, d'eau, des installations de télécommunications et ouvrages d'assainissement selon les modalités fixées par le décret n° 91.1147 du 14 octobre 1991 relatif à l'exécution

de travaux à proximité de certains ouvrages souterrains, aériens ou subaquatiques de transport ou de distribution.

Article 2.1.2 -Bornage

L'exploitant est tenu de placer des bornes en tous les points nécessaires pour déterminer le périmètre de l'autorisation carrière.

Ces bornes doivent demeurer en place jusqu'à l'achèvement de la procédure de cessation d'activité prévue aux articles R 512-39-1 à R 512-39-3 du Code de l'Environnement.

Article 2.1.3 -Information du public

L'exploitant est tenu de mettre en place sur chacune des voies d'accès au chantier des panneaux indiquant en caractères apparents son identité, la référence et la date de l'autorisation, l'objet des travaux et l'adresse de la mairie où le plan de remise en état du site peut être consulté.

Des panneaux de signalisation doivent être implantés aux endroits appropriés, notamment de part et d'autre de l'accès au site.

Article 2.1.4 -Clôture et barrières

Toute zone dangereuse (travaux préliminaires, extraction, remise en état, bassin, etc) doit être ceinturée par un dispositif formant un obstacle à la pénétration des personnes et des véhicules. Ce dispositif doit être suffisamment dissuasif pour ne pouvoir être franchi (barrière) qu'avec une intention délibérée de pénétrer sur le site. Ce dispositif est interrompu au niveau des chemins d'accès à la carrière et remplacé par un système formant barrage mobile maintenu fermé en dehors des heures d'exploitation.

Le danger et l'interdiction aux tiers de pénétrer sur le site d'exploitation doivent être signalés par des pancartes placées, d'une part, sur le chemin d'accès, d'autre part, aux abords du dispositif ceinturant la zone d'exploitation.

Durant les heures d'activité, l'accès à la carrière est contrôlé. En dehors des heures ouvrées, l'accès est interdit.

Article 2.1.5 -Autres aménagements préalables

Article 2.1.5.1 -Piézomètres

Avant le début de l'exploitation, l'exploitant constitue, en liaison avec un hydrogéologue, un réseau de surveillance de la qualité des eaux souterraines comportant au moins **3 piézomètres** situés en aval et en amont de l'établissement par rapport au sens d'écoulement de la nappe.

Les piézomètres doivent être maintenus en bon état, capuchonnés et cadenassés. Leur intégrité et leur accessibilité doivent être garanties quel que soit l'usage du site.

Lorsque les piézomètres sont localisés hors du site, sur des propriétés, publique ou privée, une convention relative aux conditions d'accès et de réalisation des prélèvements doit être signée avec chacun des propriétaires concernés. Chaque convention est tenue à la disposition de l'inspecteur des installations classées.

Article 2.1.6 -Accès à la voirie

Le débouché des voies de desserte de la carrière sur la voirie publique doit être signalé et ne pas créer de risque pour la sécurité publique. Il doit être convenablement empierré ou stabilisé sur une largeur suffisante

pour éviter la détérioration de la voie empruntée. Ces travaux ne doivent pas gêner l'écoulement des eaux et ne pas modifier les profils en long et en travers de la chaussée et de l'accotement.

Les aménagements des accès à la voirie publique se font en accord entre les services compétents et l'exploitant. Ce dernier prend en charge les travaux nécessaires.

L'exploitant prend toute disposition pour limiter l'épandage de boues ou de matériaux sur la voirie publique.

Article 2.1.7 -Déclaration de début d'exploitation

Avant d'engager les travaux d'exploitation, l'exploitant est tenu d'adresser à M. le Préfet, en trois exemplaires, la déclaration de début d'exploitation prévue à l'article R512-44 du Code de l'Environnement. Cette déclaration doit attester de la réalisation des aménagements imposés aux articles 2.1.2 à 2.1.6 ci-avant, elle doit être accompagnée de l'attestation de constitution des garanties financières telles que prescrites à l'article 1.6.3.

Un avis annonçant le dépôt de la déclaration de début d'exploitation sera publié aux frais de l'exploitant par les soins du préfet dans deux journaux locaux ou régionaux diffusés dans le département.

Chapitre 2.2 -Conduite de l'exploitation

Article 2.2.1 -Défrichement

L'exploitation du site ne donne lieu à aucun déboisement ou défrichement.

Article 2.2.2 -Patrimoine Archéologique

Article 2.2.2.1 -Déclaration

En application de la réglementation sur les fouilles archéologiques et des textes concernant la protection du patrimoine archéologique, l'exploitant doit signaler sans délai au service régional d'archéologie toute découverte archéologique faite fortuitement lors des travaux d'exploitation et prend toutes mesures nécessaires à la conservation des vestiges mis à jour jusqu'à l'arrivée d'un archéologue mandaté par le service régional d'archéologie.

Article 2.2.2.2 -Diagnostic archéologique

Conformément à la loi n°2001-44 du 17 janvier 2001 modifiée relative à l'archéologie préventive, et au décret n° 2002-89 du 16 janvier 2002 pris pour son application, lorsque le Préfet de Région a formulé ou fait connaître son intention de formuler des prescriptions d'archéologie préventive, la réalisation des travaux est subordonnée à l'accomplissement préalable de ces prescriptions.

Article 2.2.3 -Méthode d'exploitation

La végétation existante est maintenue autant que faire se peut sur les délaissés énumérés au chapitre 1.5.

Article 2.2.3.1 -Technique de décapage

Le décapage des terrains superficiels doit être progressif à l'avancement des travaux d'extraction et limité aux stricts besoins.

Il est réalisé de manière sélective de façon à séparer les terres végétales des stériles. Le stockage des terres ne doit pas se faire sur une hauteur supérieure à 2 m de telle manière qu'elles conservent leur qualité de support pour la végétation.

Les terres et stériles doivent être stockés séparément, ils sont destinés à la remise en état des lieux. Aucune autre destination ne peut être donnée aux matériaux de découverte de la carrière.

Article 2.2.3.2 -Épaisseur d'extraction

L'extraction de craie s'effectue sur une épaisseur maximale de 20 m.

En aucun cas, l'extraction n'aura lieu en dessous de la cote de 63 m NGF.

Article 2.2.3.3 -Méthode d'exploitation

Le principe d'exploitation repose sur une extraction à ciel ouvert avec remise en état des surfaces exploitées de façon coordonnée à l'avancement.

Les matériaux extraits lors du décapage sont réutilisés pour la remise en état des terrains exploités précédemment, une partie peut être stockée provisoirement sous forme de merlons en bordure de zone exploitable.

L'extraction des matériaux est réalisée à l'aide d'une pelle hydraulique, d'une fraiseuse et d'une haveuse.

Compte tenu de la profondeur de l'extraction, le front de taille comprend 3 paliers de 7,5 m de hauteur maximum chacun, inclinés selon une pente maximale de 45 degrés, et séparés par des banquettes d'une largeur minimale de 2 mètres.

Le rabattement de la nappe phréatique est interdit.

Article 2.2.3.4 -Stockage des matériaux

Le stockage des matériaux et des stériles se fait conformément aux emplacements prévus dans le dossier.

Article 2.2.3.5 -Évacuation et destination des matériaux

Les matériaux extraits sont évacués vers les lieux d'utilisation par voie routière conformément aux itinéraires définis dans le dossier de demande d'autorisation.

L'évacuation des matériaux par la route ne peut être réalisée que les jours ouvrés (samedis, dimanches et jours fériés exclus).

L'exploitant veille au respect du chargement des véhicules sortant du site.

Chapitre 2.3 -Intégration dans le paysage

Article 2.3.1 -Propreté

L'exploitant prend les dispositions appropriées qui permettent d'intégrer l'installation dans le paysage. L'ensemble des installations est maintenu propre et entretenu en permanence.

Les abords de l'installation, placés sous le contrôle de l'exploitant sont aménagés et maintenus en bon état de propreté.

Les surfaces en dérangement (zones décapées, zones en exploitation, zones en cours de remise en état) sont limitées au minimum afin de réduire l'impact paysager tout en permettant d'assurer la sécurité des travailleurs et la bonne valorisation du gisement.

Article 2.3.2 -Aménagements

Article 2.3.2.1 - Mesures mises en place pour protéger le secteur du « stade »:

Un merlon d'une hauteur de 4 mètres sera mis en place lors du début de l'exploitation de la parcelle ZM 3. Ce merlon est mis en place sur toute la limite Nord-Ouest du site. Ce merlon est accompagné d'une haie composée d'espèces locales.

L'exploitant prend toutes les mesures nécessaires afin de préserver la stabilité de ce merlon.

Article 2.3.2.2 -Mesures mises en place pour protéger le secteur du « château »:

Un merlon d'une hauteur de 4 mètres est mis en place lors du début de l'exploitation de la parcelle ZM 3. Ce merlon est mis en place sur toute la limite Ouest du site. Ce merlon est accompagné d'une haie composée d'espèces locales.

L'exploitant prend toutes les mesures nécessaires afin de préserver la stabilité de ce merlon.

Une bande de 50 mètres en bordure de la route départementale n°1 restera inexploitée.

Article 2.3.2.3 -Mesures mises en place pour protéger le secteur du « petit train de la haute Somme »

Un merlon d'une hauteur de 4 mètres est mis en place le long de la RD n°164 lors du début de l'exploitation des parcelles ZM 14, 15 et 16. Ce merlon est accompagné d'une haie composée d'espèces locales.

L'exploitant prend toutes les mesures nécessaires afin de préserver la stabilité de ce merlon.

Chapitre 2.4 -Plan d'évolution

L'exploitant doit tenir à jour un plan à l'échelle adéquate de la carrière. Sur ce plan doivent être reportés :

- Les limites du périmètre sur lequel porte l'autorisation d'exploiter ainsi que les abords dans un rayon de 50 m,
- Les positions des fronts,
- Les cotes d'altitude des points significatifs,
- Les zones remises en état,
- Les installations fixes de toute nature (bascules, locaux, installations de traitement,...),
- Les zones de stockage des produits finis, des stériles, des terres de découverte,
- Les bornes

Ce plan mis à jour annuellement, doit être transmis tous les 5 ans à l'inspection des installations classées à chaque renouvellement ou actualisation des garanties financières.

Chapitre 2.5 -Remise en état du site

Article 2.5.1 -Principes

L'exploitant est tenu de remettre en état le site affecté par son activité compte tenu des caractéristiques essentielles du milieu environnant.

Il doit notifier l'achèvement de chaque phase de remise en état à l'inspection des installations classées et justifier de la qualité de la remise en état à l'aide de documents probants (plans, photographies...).

En cas d'inobservation des obligations de remises en état, toute nouvelle autorisation d'exploitation peut être refusée.

La remise en état définitive du site affecté par l'exploitation du périmètre autorisé doit être **achevée 3 mois au moins avant l'échéance de la présente autorisation.**

Article 2.5.2 -Modalités de remise en état

Article 2.5.2.1 -Remise en état

La remise en état des lieux est réalisée au fur et à mesure de l'avancement des travaux d'exploitation. L'ensemble des terrains seront remblayés à l'aide:

- des matériaux de découverte du site (stériles et terre végétale),
- de matériaux inertes d'apport extérieur.

Après remblayage et remodelage des terrains, le régalinge de la terre végétale assurera la remise en états des sols. Ceux ci seront remis en culture. La cohérence de la pente des terrains sera conservée: une pente douce (<20%) sera recréée du Nord-ouest au Sud-Est allant d'une cote + 70 NGF à une cote +90 NGF (voir annexe).

La remise en état sera constituée d'une couche de matériaux stériles de la découverte en dessous de de l'horizon huminifère afin de reconstituer la perméabilité des sols.

Article 2.5.2.2 -Aménagements annexes

Les aménagements suivants doivent être mis en place :

- enlèvement de la signalisation réglementaire relative à l'activité d'exploitation de la carrière,
- démontage de l'ensemble des installations présentes sur le site.

Article 2.5.3 -Remblayage de la carrière

Le remblayage ne peut avoir lieu que sur les parcelles prévues dans le dossier de demande d'exploiter déposé par le pétitionnaire.

Le remblayage du site est réalisé prioritairement avec les déchets d'exploitation. Le remblayage par des matériaux extérieurs est autorisé uniquement si **le captage d'eau potable de CAPPY n'est plus en activité (certificat de l'agence régionale de Santé [ARS])**.

L'entreprise Pierres de Cappy doit fournir à l'Inspection des Installations Classées le certificat délivré par l'ARS afin d'être autorisé à apporter des matériaux inertes exogènes dans le cadre de leurs valorisations et de leurs utilisations dans le réaménagement de la carrière.

Le remblayage des excavations doit être réalisé exclusivement au moyen de **matériaux minéraux inertes** ; il ne doit pas nuire à la qualité des eaux de la nappe et présenter des caractéristiques de perméabilité permettant le maintien du comportement hydrodynamique d'écoulement des eaux.

La liste des matériaux autorisés dans le cadre du réaménagement est listé en annexe du présent arrêté. **Les déchets d'amiante liée sont interdits sur site.**

En cas de présomption de contamination des matériaux et **avant leur arrivée dans la carrière**, le producteur des matériaux effectue une procédure d'acceptation préalable afin de disposer de tous les éléments d'appréciation nécessaires sur la possibilité d'utiliser ces matériaux dans le cadre du réaménagement de la carrière. Cette acceptation préalable contient a minima une évaluation du potentiel polluant des matériaux, par un essai de lixiviation pour les paramètres définis en annexe du présent arrêté et une analyse du contenu total pour les paramètres définis dans la même annexe. Le test de lixiviation à appliquer est le test normalisé NF EN 12457-2.

Pour les apports de matériaux extérieurs :

- un tri rigoureux doit permettre d'éliminer les matériaux putrescibles (bois, papier, cartons, végétaux...), les matières plastiques, les métaux, le plâtre, les matériaux susceptibles d'être valorisés (béton, enrobés routiers),

-les matériaux ne doivent pas être versés directement dans l'excavation à combler ; ils sont déversés sur une plate-forme de réception permettant un contrôle visuel et un tri éventuel. Des bennes doivent être disponibles pour recevoir les refus selon leur type (bois ,ferrailles,...),

-les apports extérieurs sont accompagnés d'un bordereau de suivi qui indique leur provenance, leur destination, leur quantité, leurs caractéristiques et les moyens de transport,

-l'exploitant tient à jour un registre sur lequel sont répertoriées les indications énumérées au paragraphe précédent, ainsi qu'un plan topographique permettant de localiser les zones de remblais correspondant aux données figurant sur le registre.

Le recouvrement des remblais est effectué à l'aide de terres de découverte sur une épaisseur d'environ 1 mètre, permettant de procéder aux plantations des parties remblayées.

Article 2.5.4 -Notification de remise en état

La conformité des travaux de remise en état est constatée par procès-verbal de récolement établi par l'inspection des installations classées. Toute infraction aux prescriptions relatives aux conditions de remise en état constitue un délit conformément aux dispositions de l'article L.514-11 du Code de l'Environnement.

Chapitre 2.6 -Réserves de produits ou matières consommables

L'établissement dispose de réserves suffisantes de produits ou matières consommables utilisés de manière courante ou occasionnelle pour assurer la protection de l'environnement tels que manches de filtre, produits de neutralisation, liquides inhibiteurs, produits absorbants...

Chapitre 2.7 -Dangers ou nuisances non prévenus

Tous dangers ou nuisances non susceptibles d'être prévenus par les prescriptions du présent arrêté ou prévues dans le dossier de demande d'autorisation sont immédiatement portés à la connaissance du préfet par l'exploitant.

Chapitre 2.8 -Incidents ou accidents

L'exploitant est tenu à déclarer dans les meilleurs délais à l'inspection des installations classées les accidents ou incidents survenus du fait du fonctionnement de son installation qui sont de nature à porter atteinte aux intérêts mentionnés à l'article L.511-1 du code de l'environnement.

Un rapport d'accident ou, sur demande de l'inspection des installations classées, un rapport d'incident est transmis par l'exploitant à l'inspection des installations classées. Il précise notamment les circonstances et les causes de l'accident ou de l'incident, les effets sur les personnes et l'environnement, les mesures prises ou envisagées pour éviter un accident ou un incident similaire et pour en pallier les effets à moyen ou long terme.

Ce rapport est transmis sous 15 jours à l'inspection des installations classées.

Chapitre 2.9 -Documents tenus à la disposition de l'inspection

L'exploitant doit établir et tenir à jour un dossier comportant les documents suivant :

- le dossier de demande d'autorisation initial,
- les plans tenus à jour,
- les récépissés de déclaration et les prescriptions générales, en cas d'installations soumises à déclaration non couvertes par un arrêté d'autorisation

- les arrêtés préfectoraux relatifs aux installations soumises à autorisation, pris en application de la législation relative aux installations classées pour la protection de l'environnement,
- tous les documents, enregistrements, résultats de vérification et registres répertoriés dans le présent arrêté ; ces documents peuvent être informatisés, mais dans ce cas des dispositions doivent être prises pour la sauvegarde des données.

Ce dossier doit être tenu à la disposition de l'inspection des installations classées sur le site durant toute la durée de l'autorisation.

TITRE 3 -PRÉVENTION DE LA POLLUTION ATMOSPHÉRIQUE

Chapitre 3.1 -Conception des installations

Article 3.1.1 -Dispositions générales

L'exploitant prend toutes les dispositions nécessaires dans la conception, l'exploitation et l'entretien des installations de manière à limiter les émissions à l'atmosphère, y compris diffuses, notamment par la mise en œuvre de technologies propres, le développement de techniques de valorisation, la collecte sélective et le traitement des effluents en fonction de leurs caractéristiques et de la réduction des quantités rejetées en optimisant notamment l'efficacité énergétique.

Le brûlage à l'air libre est interdit.

Article 3.1.2 -Voies de circulation

Sans préjudice des règlements d'urbanisme, l'exploitant doit prendre les dispositions nécessaires pour prévenir les envols de poussières et matières diverses :

- par la limitation de la vitesse de circulation des camions et engins,
- les véhicules doivent être conformes aux normes réglementaires de construction,
- les chemins et voies d'accès doivent être régulièrement entretenus,
- la mise en place d'un système d'arrosage des pistes en période sèche, excepté si la commune est couverte par un arrêté préfectoral relatif à la sécheresse.

Article 3.1.3 -Emissions et envols de poussières

L'exploitant doit prendre des dispositions pour éviter l'émission et la propagation des poussières, notamment :

- les émissions de poussière sur les installations de traitement des matériaux sont abattues par pulvérisation d'un brouillard d'eau,
- un capotage est mis en place au niveau de certains postes tels que les entrées et sorties des concasseurs, des cribles, les jetées de tapis,
- la hauteur de chute des matériaux sur les tapis et les tas de stockage ne doit pas être supérieure à 3 m,
- les installations de manipulation, transvasement, transport de produits pulvérulents sont munies de dispositifs de capotage et d'aspiration permettant de réduire les envols de poussières.

TITRE 4 -PROTECTION DES RESSOURCES EN EAUX ET DES MILIEUX AQUATIQUES

Chapitre 4.1 -Prélèvements et consommations d'eau

La carrière Pierres de Cappy ne possède pas de dispositif de raccordement sur le réseau d'eau public ou sur un forage en nappe.

Chapitre 4.2 -Collecte des effluents liquides

Article 4.2.1 -Aire étanche

Le ravitaillement et l'entretien des engins de chantier ainsi que leur stationnement prolongé en dehors des horaires d'activité sont réalisés sur une aire étanche entourée par un caniveau et reliée à un point bas étanche permettant la récupération totale des eaux ou des liquides résiduels. Les eaux ainsi collectées doivent être dirigées, avant rejet, vers un décanteur séparateur d'hydrocarbures.

Article 4.2.2 -Entretien et surveillance

Le séparateur d'hydrocarbure doit être nettoyé, vidangé et contrôlé au moins une fois par an et entretenu si nécessaire.

Chapitre 4.3 -Types d'effluents, leurs ouvrages d'épuration et leurs caractéristiques de rejet au milieu

Article 4.3.1 -Valeurs limites d'émission des eaux exclusivement pluviales

L'exploitant est tenu de respecter, avant rejet des eaux pluviales de l'aire étanche dans le milieu récepteur considéré, les valeurs limites en concentration ci- dessous définies :

Paramètre	Concentrations maximale moyenne sur une période de 2 heures (mg/l)
MES	35
DCO	125
HCT	5

L'analyse est faite selon les normes en vigueur.

Ces eaux doivent par ailleurs avoir un PH compris entre 5,5 et 8,5 et une température inférieure à 30°C.

Article 4.3.2 -Eaux sanitaires

Les eaux sanitaires sont collectées, traitées et évacuées selon le code des collectivités locales. A défaut, elles sont dirigées vers une cuve étanche régulièrement vidangée par une entreprise spécialisée.

TITRE 5 -DÉCHETS

Chapitre 5.1 -Principes de gestion

Article 5.1.1 -Limitation de la production de déchets

L'exploitant prend toutes les dispositions nécessaires dans la conception, l'aménagement, et l'exploitation de ses installations pour assurer une bonne gestion des déchets de son entreprise et en limiter la production.

Article 5.1.2 -Registres chronologiques de production, d'expédition, de réception et de traitement des déchets

L'exploitant veille à tenir à jour un registre chronologique où sont consignés tous les déchets entrants, sortants, transportés, collectés ou détenus conforme à l'arrêté ministériel du 29/02/2012 fixant le contenu des registres mentionnés aux articles R.541-43 et R.541-46 du code de l'environnement.

Article 5.1.3 -Séparation des déchets

L'exploitant effectue à l'intérieur de son établissement la séparation des déchets (dangereux ou non) de façon à faciliter leur traitement ou leur élimination dans des filières spécifiques.

Les déchets dangereux sont définis par l'article R 541-8 du code de l'environnement.

Les déchets d'emballage visés par les articles R 543-66 à R 543-72 du code de l'environnement sont valorisés par réemploi, recyclage ou toute autre action visant à obtenir des déchets valorisables ou de l'énergie.

Les huiles usagées doivent être éliminées conformément aux articles R 543-3 à R 543-15 et R 543-40 du code de l'environnement portant réglementation de la récupération des huiles usagées et ses textes d'application (arrêté ministériel du 28 janvier 1999). Elles sont stockées dans des réservoirs étanches et dans des conditions de séparation satisfaisantes, évitant notamment les mélanges avec de l'eau ou tout autre déchet non huileux ou contaminé par des PCB. Elles doivent être remises à des opérateurs agréés (ramasseurs ou exploitants d'installations d'élimination).

Les piles et accumulateurs usagés doivent être éliminés conformément aux dispositions de l'article R543-131 du code de l'environnement relatif à la mise sur le marché des piles et accumulateurs et à leur élimination.

Les pneumatiques usagés doivent être éliminés conformément aux dispositions de l'article R 543-137 à R 543-151 du code de l'environnement ; ils sont remis à des opérateurs agréés (collecteurs ou exploitants d'installations d'élimination) ou aux professionnels qui utilisent ces déchets pour des travaux publics, de remblaiement, de génie civil ou pour l'ensilage.

Les déchets d'équipements électriques et électroniques sont enlevés et traités selon les dispositions des articles R 543-196 à R 543-201 du code de l'environnement.

Article 5.1.4 -Conception et exploitation des installations internes de transit des déchets

Les déchets et résidus produits, entreposés dans l'établissement, avant leur traitement ou leur élimination, doivent l'être dans des conditions ne présentant pas de risques de pollution (prévention d'un lessivage par des eaux météoriques, d'une pollution des eaux superficielles et souterraines, des envols et des odeurs) pour les populations avoisinantes et l'environnement.

Article 5.1.5 -Déchets traités ou éliminés à l'extérieur de l'établissement

L'exploitant élimine ou fait éliminer les déchets produits dans des conditions propres à garantir les intérêts. Il s'assure que les installations visées à l'article L511-1 du code de l'environnement utilisées pour cette élimination sont régulièrement autorisées à cet effet.

Article 5.1.6 -Déchets traités ou éliminés à l'intérieur de l'établissement

A l'exception des installations spécifiquement autorisées, toute élimination de déchets dans l'enceinte de l'établissement est interdite. Tout brûlage à l'air libre est interdit.

Article 5.1.7 -Transport

Chaque lot de déchets dangereux expédié vers l'extérieur doit être accompagné du bordereau de suivi établi en application de l'arrêté ministériel du 29 juillet 2005 fixant le formulaire du bordereau de suivi des déchets dangereux.

Les opérations de transport de déchets doivent respecter les dispositions prévues aux articles R 541-49 à R 541-61 du code de l'Environnement. La liste mise à jour des transporteurs utilisés par l'exploitant, est tenue à la disposition de l'inspection des installations classées.

Chapitre 5.2 -Gestion des déchets inertes et terres non polluées résultant du fonctionnement de la carrière

Article 5.2.1 -Plan de gestion des déchets

L'exploitant doit établir un plan de gestion des déchets inertes et des terres non polluées résultant du fonctionnement de la carrière. Les terres de découverte, les stériles et les résidus inertes issus du traitement des matériaux extraits des carrières sont considérés comme des déchets inertes et des terres non polluées s'ils satisfont aux critères fixés à l'annexe I de l'arrêté ministériel du 22 septembre 1994 modifié.

Ce plan de gestion, établi avant le début de l'exploitation, contient au moins les éléments suivants :

- la caractérisation des déchets et une estimation des quantités totales de déchets d'extraction qui seront stockés durant la période d'exploitation ;
- la description de l'exploitation générant ces déchets et des traitements ultérieurs auxquels ils sont soumis ;
- en tant que de besoin, la description de la manière dont le dépôt des déchets peut affecter l'environnement et la santé humaine, ainsi que les mesures préventives qu'il convient de prendre pour réduire au minimum les incidences sur l'environnement ;
- la description des modalités d'élimination ou de valorisation de ces déchets ;
- le plan proposé en ce qui concerne la remise en état de l'installation de stockage de déchets ;
- les procédures de contrôle et de surveillance proposées ;
- en tant que de besoin, les mesures de prévention de la détérioration de la qualité de l'eau et en vue de prévenir ou de réduire au minimum la pollution de l'air et du sol ;
- une étude de l'état du terrain de la zone de stockage susceptible de subir des dommages dus à l'installation de stockage de déchets ;
- les éléments issus de l'étude de danger propres à prévenir les risques d'accident majeur en conformité avec les dispositions prévues par l'arrêté du 19 avril 2010 relatif à la gestion des déchets des industries extractives et applicable aux installations classées pour la protection de l'environnement soumises à autorisation et aux installations de gestion de déchets provenant des mines ou carrières.

Le plan de gestion est révisé par l'exploitant tous les cinq ans et dans le cas d'une modification apportée aux installations, à leur mode d'utilisation ou d'exploitation et de nature à entraîner une modification substantielle des éléments du plan. Il est transmis au préfet.

Article 5.2.2 -Installations de stockage

Les déchets inertes et les terres non polluées, lorsqu'ils sont replacés dans les trous d'excavation à des fins de remise en état ou à des fins de construction liées au processus d'extraction des minéraux (pistes, voies de circulation, merlons...), ne sont pas visés par le présent article. Cependant, l'exploitant s'assure, au cours de l'exploitation de la carrière, que les déchets inertes et les terres non polluées utilisées pour le remblayage et la remise en état de la carrière ou pour la réalisation et l'entretien des pistes de circulation ne sont pas en mesure de dégrader les eaux superficielles et les eaux souterraines. L'exploitant étudie et veille au maintien de la stabilité de ces dépôts.

Les installations de stockage sont définies comme des endroits choisis pour y déposer des déchets d'extraction solides ou liquides, en solution ou en suspension, pendant une période supérieure à trois ans, à la condition que cet endroit soit équipé d'une digue, d'une structure de retenue, de confinement ou de toute autre structure utile ; ces installations comprennent également les terrils, les verses et les bassins.

Les installations de stockage de déchets inertes et de terres non polluées sont construites, gérées et entretenues de manière à assurer leur stabilité physique et à prévenir toute pollution. L'exploitant assure un suivi des quantités et des caractéristiques des matériaux stockés, et établit un plan topographique permettant de localiser les zones de stockage temporaire correspondantes.

En cas de risques de perte d'intégrité des installations de stockage de déchets inertes et de terres non polluées tels qu'évalués selon les dispositions de l'annexe VII de l'arrêté ministériel du 19 avril 2010 relatif à la gestion des déchets des industries extractives, l'exploitant devra respecter les prescriptions prévues aux articles 7 à 9 de l'arrêté susmentionné.

L'exploitant doit s'assurer que les installations de stockage des déchets inertes et des terres non polluées résultant du fonctionnement des carrières ne génèrent pas de détérioration de la qualité des eaux.

TITRE 6 -PRÉVENTION DES NUISANCES SONORES ET DES VIBRATIONS

Chapitre 6.1 -Dispositions générales

Article 6.1.1 -Aménagements

L'installation est construite, équipée et exploitée de façon que son fonctionnement ne puisse être à l'origine de bruits transmis par voie aérienne ou solidienne, de vibrations mécaniques susceptibles de compromettre la santé ou la sécurité du voisinage ou de constituer une nuisance pour celle-ci.

Article 6.1.2 -Véhicules et engins

Les véhicules de transport, les matériels de manutention et les engins de chantier utilisés à l'intérieur de l'établissement et susceptibles de constituer une gêne pour le voisinage, sont conformes à la réglementation en vigueur (les engins de chantier doivent répondre aux dispositions du décret n° 95-79 du 23 janvier 1995 et des textes pris pour son application).

Article 6.1.3 -Appareils de communication

L'usage de tous appareils de communication par voie acoustique (sirènes, avertisseurs, haut-parleurs ...) gênants pour le voisinage est interdit sauf si leur emploi est exceptionnel et réservé à la prévention ou au signalement d'incidents graves ou d'accidents.

Article 6.1.4 -Horaires de fonctionnement

L'exploitation doit se dérouler uniquement les jours ouvrables ouvrés (samedis, dimanches et jours fériés exclus) de 7h à 18h. L'exploitant pourra de **façon ponctuelle après accord de l'Inspection des Installations Classées** être autorisé à ce que l'exploitation se déroule de 6h à 20h du lundi au vendredi, hors jours fériés.

Chapitre 6.2 -Niveaux acoustiques

Les prescriptions de l'arrêté ministériel du 23 janvier 1997 sont applicables.

Article 6.2.1 - Valeurs Limites d'émergence

Niveau de bruit ambiant existant dans Les zones à émergence réglementée (incluant le bruit de l'établissement)	Emergence admissible pour la période allant de 7h à 22h, sauf dimanches et jours fériés	Emergence admissible pour la période allant de 22h à 7h, ainsi que les dimanches et jours fériés
Supérieur à 35 dB(A) mais inférieur à 45 dB(A)	6 dB(A)	4 dB (A)
Supérieur à 45 dB(A)	5 dB(A)	3 dB (A)

Article 6.2.2 - Niveaux limites de bruit

Les niveaux limites de bruit ne doivent pas dépasser en limite de propriété de l'établissement les valeurs suivantes pour les différentes périodes de la journée :

PERIODES	PERIODE DE JOUR Allant de 7h à 22h, (sauf dimanches et jours fériés)	PERIODE DE NUIT Allant de 22h à 7h, (ainsi que dimanches et jours fériés)
Niveau sonore limite admissible	70 dB(A)	Sans objet

Les émissions sonores dues aux activités des installations ne doivent pas engendrer une émergence supérieure aux valeurs admissibles fixées dans le tableau figurant à l'article 6.2.1, dans les zones à émergence réglementée.

TITRE 7 -PRÉVENTION DES RISQUES TECHNOLOGIQUES

Chapitre 7.1 -Principes directeurs

L'exploitant prend toutes les dispositions nécessaires pour prévenir les incidents et accidents susceptibles de concerner les installations et pour en limiter les conséquences. Il organise sous sa responsabilité les mesures appropriées, pour obtenir et maintenir cette prévention des risques, dans les conditions normales d'exploitation, les situations transitoires et dégradées, depuis la construction jusqu'à la remise en état du site après l'exploitation.

Il met en place le dispositif nécessaire pour en obtenir l'application et le maintien ainsi que pour détecter et corriger les écarts éventuels.

Chapitre 7.2 -Inventaire des substances ou préparations dangereuses présentes dans l'établissement

L'exploitant doit avoir à sa disposition des documents lui permettant de connaître la nature et les risques des substances et préparations dangereuses présentes dans les installations, en particulier les fiches de données de sécurité. Les incompatibilités entre les substances et préparations, ainsi que les risques particuliers pouvant découler de leur mise en œuvre dans les installations considérées sont précisés dans ces documents. La conception et l'exploitation des installations en tient compte.

Chapitre 7.3 -Accès et circulation dans l'établissement

L'exploitant fixe les règles de circulation applicables à l'intérieur de l'établissement. Les règles sont portées à la connaissance des intéressés par une signalisation adaptée et une information appropriée.

Les voies de circulation et d'accès sont notamment délimitées, maintenues en constant état de propreté et dégagées de tout objet susceptible de gêner le passage. Ces voies sont aménagées pour que les engins des services d'incendie puissent évoluer sans difficulté.
L'établissement est efficacement clôturé sur la totalité de sa périphérie.

Chapitre 7.4 -Prévention des pollutions accidentelles

Article 7.4.1 -Organisation de l'établissement

Une consigne écrite doit préciser les vérifications à effectuer, en particulier pour s'assurer périodiquement de l'étanchéité des dispositifs de rétention, préalablement à toute remise en service après arrêt d'exploitation, et plus généralement aussi souvent que le justifieront les conditions d'exploitation.

Les vérifications, les opérations d'entretien et de vidange des rétentions doivent être notées sur un registre spécial tenu à la disposition de l'inspection des installations classées.

Article 7.4.2 -Étiquetage des substances et préparations dangereuses

Les fûts, réservoirs et autres emballages, les récipients fixes de stockage de produits dangereux portent de manière très lisible la dénomination exacte de leur contenu, le numéro et le symbole de danger défini dans la réglementation relative à l'étiquetage des substances et préparations chimiques dangereuses.

A proximité des aires permanentes de stockage de produits dangereux en récipients mobiles, les symboles de danger ou les codes correspondant aux produits doivent être indiqués de façon très lisible.

Article 7.4.3 -Rétentions

Tout stockage d'un liquide susceptible de créer une pollution des eaux ou des sols est associé à une capacité de rétention dont le volume est au moins égal à la plus grande des deux valeurs suivantes :

- 100 % de la capacité du plus grand réservoir,
- 50 % de la capacité des réservoirs associés.

Pour les stockages de récipients de capacité unitaire inférieure ou égale à 250 litres, la capacité de rétention est au moins égale à :

- dans le cas de liquides inflammables, à l'exception des lubrifiants, 50 % de la capacité totale des fûts,
- dans les autres cas, 20 % de la capacité totale des fûts,
- dans tous les cas, 800 l minimum ou égale à la capacité totale lorsque celle-là est inférieure à 800 l.

La capacité de rétention est étanche aux produits qu'elle pourrait contenir, résiste à l'action physique et chimique des fluides et peut être contrôlée à tout moment. Il en est de même pour son éventuel dispositif d'obturation qui est maintenu fermé en permanence.

Les capacités de rétention ne comportent aucun moyen de vidange par simple gravité dans le réseau d'assainissement ou le milieu naturel.

Article 7.4.4 -Règles de gestion des stockages en rétention

Les réservoirs ou récipients contenant des produits incompatibles ne sont pas associés à une même rétention.

L'exploitant veille à ce que les volumes potentiels de rétention restent disponibles en permanence. A cet effet, l'évacuation des eaux pluviales respecte les dispositions du présent arrêté.

Article 7.4.5 -Transports - chargements - déchargements

Des zones adéquates sont aménagées pour le stationnement en sécurité des véhicules de transport de matières dangereuses, en attente de déchargement.

Le transport des produits à l'intérieur de l'établissement est effectué avec les précautions nécessaires pour éviter le renversement accidentel des emballages (arrimage des fûts...).

Le stockage et la manipulation de produits dangereux ou polluants, solides ou liquides (ou liquéfiés) sont effectués sur des aires étanches et aménagées pour la récupération des fuites éventuelles.

Article 7.4.6 -Kit de première intervention

Un kit de première intervention est disponible sur la carrière en cas de pollution accidentelle par les hydrocarbures.

Les produits récupérés en cas d'accident ne peuvent être rejetés et doivent être soit réutilisés, soit éliminés comme les déchets.

Dans le cas d'un déversement accidentel d'hydrocarbures, les terres souillées sont immédiatement excavées et évacuées vers un centre de traitement agréé.

Article 7.4.7 -Risques naturels

Toutes les mesures sont prises pour éviter qu'en cas d'inondation, les produits de toute nature susceptibles de polluer les eaux ne puissent être entraînés.

Chapitre 7.5 -Moyens d'intervention en cas d'accident et organisation des secours

Article 7.5.1 -Définition générale des moyens

L'établissement est doté de moyens adaptés aux risques à défendre et répartis en fonction localisation de ceux-ci conformément à l'analyse des risques définie dans le présent chapitre au paragraphe généralités.

Article 7.5.2 -Entretien des moyens d'intervention

Ces équipements sont maintenus en bon état, repérés et facilement accessibles.

L'exploitant doit pouvoir justifier, auprès de l'inspection des installations classées, de l'exécution de ces dispositions. Il doit fixer les conditions de maintenance et les conditions d'essais périodiques de ces matériels. Ces matériels sont vérifiés au moins une fois l'an.

Les dates, les modalités de ces contrôles et les observations constatées doivent être inscrites sur un registre tenu à la disposition des services de la protection civile, d'incendie et de secours et de l'inspection des installations classées.

Article 7.5.3 -Consignes de sécurité

Sans préjudice des dispositions du code du travail, les modalités d'application des dispositions du présent arrêté sont établies, intégrées dans des procédures générales spécifiques et/ou dans les procédures et instructions de travail, tenues à jour et affichées dans les lieux fréquentés par le personnel.

Article 7.5.4 -Consignes générales d'intervention

Des consignes écrites sont établies pour la mise en œuvre des moyens d'intervention, d'évacuation du personnel et d'appel des secours extérieurs. Le personnel est entraîné à l'application de ces consignes.

TITRE 8 -CONDITIONS PARTICULIÈRES

Chapitre 8.1 -Installation de broyage, criblage, concassage

Les matériaux extraits (hormis blocs de pierre de taille) seront acheminés soit vers l'installation de criblage (après extraction à la fraiseuse), soit vers l'installation de concassage-criblage (après extraction à la pelle hydraulique). L'acheminement des matériaux jusqu'aux installations de traitement s'effectuera par dumpers ou chargeuses.

Article 8.1.1 -Installation de concassage-criblage de matériaux :

L'activité de cette installation sera la production de granulats par concassage et criblage des matériaux extraits sur le site à l'aide d'une pelle hydraulique. Cette installation pourra également effectuer des campagnes de concassage-criblage de produits de démolition inertes et permettre ainsi leur recyclage.

L'installation de concassage-criblage sera composée d'un crible scalpeur, de deux cribles et de deux concasseurs. La puissance installée de l'ensemble des machines concourant au fonctionnement de l'installation de concassage -criblage sera de 177 kW.

Article 8.1.2 -Installation de criblage de matériaux:

L'activité de cette installation sera la production de granulats par criblage des matériaux extraits sur le site à l'aide d'une fraiseuse.

Cette installation sera constituée d'un seul crible.

La puissance installée de l'ensemble des machines concourant au fonctionnement de l'installation de concassage criblage sera de 90 kW.

Cette installation suivra les travaux d'extraction réalisés à l'aide de la fraiseuse. Elle sera constituée d'un crible qui séparera le tout venant extrait dans la carrière, ces matériaux étant stockés au sol à l'aide de bandes transporteuses.

Article 8.1.3 -Quantité maximale des matériaux inertes exogènes entrant sur le site :

Le volume maximum de matériaux inertes autorisé à entrer sur la carrière est de 2891180 m³ :

- 2 441 180 m³ de matériaux de remblai d'apport extérieur qui seront utilisés pour la remise en état de la carrière, soit une quantité maximale annuelle de 81373 m³/an (162 745 tonnes/an),
- 450 000 m³ de matériaux inertes valorisables, soit une quantité moyenne annuelle de 15000 m³/an (30000 tonnes/an). La quantité maximale annuelle sera toutefois limitée à 25000 m³/an (50000 tonnes/an).

TITRE 9 -SURVEILLANCE DES ÉMISSIONS ET DE LEURS EFFETS

Chapitre 9.1 -Programme d'auto surveillance

Article 9.1.1 -Principe et objectifs du programme d'auto surveillance

Afin de maîtriser les émissions de ses installations et de suivre leurs effets sur l'environnement, l'exploitant définit et met en œuvre sous sa responsabilité un programme de surveillance des émissions et de leurs effets dit programme d'autosurveillance. L'exploitant adapte et actualise la nature et la fréquence de cette surveillance pour tenir compte des évolutions de ses installations, de leurs performances par rapport aux obligations réglementaires et de leurs effets sur l'environnement L'exploitant décrit dans un document tenu

à la disposition de l'inspection des installations classées les modalités de mesures et de mise en œuvre de son programme de surveillance, y compris les modalités de transmission à l'inspection des installations classées.

Les articles suivants définissent le contenu minimum de ce programme en terme de nature de mesure, de paramètres et de fréquence pour les différentes émissions et pour la surveillance des effets sur l'environnement, ainsi que de fréquence de transmission des données d'autosurveillance.

Article 9.1.2 -mesures comparatives

Outre les mesures auxquelles il procède sous sa responsabilité, afin de s'assurer du bon fonctionnement des dispositifs de mesure et des matériels d'analyse ainsi que de la représentativité des valeurs mesurées (absence de dérive), l'exploitant fait procéder à des mesures comparatives, selon des procédures normalisées lorsqu'elles existent, par un organisme extérieur différent de l'entité qui réalise habituellement les opérations de mesure du programme d'autosurveillance. Celui-ci doit être accrédité ou agréé par le ministère en charge de l'inspection des installations classées pour les paramètres considérés.

Ces mesures sont réalisées sans préjudice des mesures de contrôle réalisées par l'inspection des installations classées en application des dispositions des articles L 514-5 et L514-8 du code de l'environnement. Cependant, les contrôles inopinés exécutés à la demande de l'inspection des installations classées peuvent, avec l'accord de cette dernière, se substituer aux mesures comparatives.

Chapitre 9.2 -Modalités d'exercice et contenu de l'auto surveillance

Article 9.2.1 -Auto surveillance des émissions atmosphériques

Réservé

Article 9.2.2 -Auto surveillance des eaux

Article 9.2.2.1 -Eaux souterraines

L'exploitant doit faire procéder, par un laboratoire agréé, à deux campagnes annuelles de prélèvements et d'analyses en période de basses et hautes eaux sur les piézomètres à l'article 2.1.5.1 et sur les paramètres suivants : pH, MES, DCO, DBO, nitrates et hydrocarbures totaux.

A la demande de l'Inspection des Installations Classées, des analyses portant sur les paramètres suivants : Hg, Cd, Cr, Zn, Cu, Pb, Fe, potentiel d'oxydoréduction pourront être effectuées.

Le niveau piézométriques doit être relevé mensuellement.

Les prélèvements, les conditions d'échantillonnage et les analyses doivent être réalisés selon les règles de l'art et les normes en vigueur. L'eau prélevée doit faire l'objet de mesures des substances pertinentes susceptibles de caractériser une éventuelle pollution de nappe compte tenu de l'activité, actuelle ou passée, de l'installation.

Un résultat commenté de ces analyses et des mesures de niveau est adressé une fois par an à l'inspection des installations classées. Toute anomalie est signalée sans délai.

Si ces résultats mettent en évidence une pollution des eaux souterraines, l'exploitant détermine par tous les moyens utiles si ses activités sont à l'origine ou non de la pollution constatée. Il informe l'inspecteur des installations classées du résultat de ses investigations et, le cas échéant, des mesures prises ou envisagées.

Article 9.2.3 -Auto surveillance des déchets

Les résultats de surveillance sont présentés sur un registre conforme à l'article R541-43 du Code de l'Environnement. Ce récapitulatif prend en compte les types de déchets produits, les quantités et les filières d'élimination retenues. L'exploitant utilisera pour ses déclarations la codification réglementaire en vigueur.

Déclarations déchets : l'arrêté ministériel du 31 janvier 2008 relatif au registre et à la déclaration annuelle des émissions polluantes et des déchets est applicable aux installations, notamment en ce qui concerne la déclaration annuelle sur le site du Ministère en charge de l'environnement (GEREP) dédié à cet effet, dès lors que la production de déchets dangereux dépasse 10 tonnes par an.

Article 9.2.4 - Auto surveillance des niveaux sonores

Une mesure de la situation acoustique est effectuée dans un délai de 6 mois à compter de la date de déclaration de début d'exploitation prévue à l'article 2.1.7 puis tous les ans, par un organisme ou une personne qualifiée dont le choix sera communiqué préalablement à l'inspection des installations classées. Ce contrôle sera effectué par référence au plan annexé du présent arrêté, indépendamment des contrôles ultérieurs que l'inspecteur des installations classées pourra demander.

Chapitre 9.3 - Suivi, interprétation et diffusion des résultats

Article 9.3.1 - Actions correctives

L'exploitant suit les résultats des mesures qu'il réalise en application du chapitre 9.2, notamment celles de son programme d'autosurveillance, les analyse et les interprète. Il prend le cas échéant les actions correctives appropriées lorsque des résultats font présager des risques ou inconvénients pour l'environnement ou d'écart par rapport au respect des valeurs réglementaires relatives aux émissions de ses installations ou de leurs effets sur l'environnement.

Article 9.3.2 - Analyse et transmission des résultats de l'auto surveillance

Les résultats des mesures réalisées en application de l'article 9.2 sont transmis au Préfet dans le mois qui suit leur réception avec les commentaires et propositions d'amélioration si ces résultats montrent des non conformités aux dispositions du présent arrêté.

Les résultats des mesures réalisées en application de l'article 9.2 sont conservés pendant toute la durée de la présente autorisation.

Chapitre 9.4 - Contrôles

L'inspecteur des installations classées peut procéder ou faire procéder à des prélèvements, analyses et mesures des eaux rejetées de toute nature, des émissions à l'atmosphère, des déchets ou des sols, ainsi qu'au contrôle du niveau sonore et à des mesures de vibrations.

Les frais qui en résultent sont à la charge de l'exploitant.

TITRE 10 -DISPOSITIONS EXECUTOIRES

Chapitre 10.1 - Adaptation des prescriptions

L'administration se réserve la faculté de fixer ultérieurement des prescriptions complémentaires que le fonctionnement ou la transformation de ces installations rendrait nécessaire pour la protection de l'environnement et ce, sans que le titulaire puisse prétendre de ce chef à une indemnité ou à un dédommagement quelconque.

Chapitre 10.2 - Inspection

Le titulaire de la présente autorisation devra se soumettre à la visite de son site par l'Inspection des Installations Classées, par tous les agents commis à cet effet par l'administration préfectorale en vue d'y faire les constatations qu'ils jugeront nécessaires.

Chapitre 10.3 -Publicité

Un extrait du présent arrêté sera affiché pendant une durée minimale d'un mois à la mairie de Cappy, par les soins du maire, et sera publié sur le site Internet de la préfecture de la Somme ; le même extrait sera affiché en permanence de façon visible dans l'installation par les soins du bénéficiaire de l'autorisation. Une copie du même arrêté sera par ailleurs déposée à la mairie de Cappy pour être tenue à la disposition du public.

Procès-verbal de l'accomplissement des mesures de publicité lui incombant sera dressé par les soins du maire de la commune.

Un avis rappelant la délivrance du présent arrêté sera, par ailleurs, inséré par les soins du préfet, aux frais de l'exploitant, dans deux journaux locaux.

Chapitre 10.4 - : Délai et voies de recours

Le présent arrêté est soumis à un contentieux de pleine juridiction.

Il peut être déféré devant le tribunal administratif d'AMIENS, conformément aux conditions prévues aux article L. 514.6 et R. 514-3-1 du code de l'environnement :

- « par les demandeurs ou exploitants, dans un délai de deux mois à compter de la date à laquelle la décision leur a été notifiée. »
- « par les tiers, personnes physiques ou morales, les communes intéressées ou leurs groupements, en raison des inconvénients ou des dangers que le fonctionnement de l'installation présente pour les intérêts mentionnés à l'article L. 511-1 dans un délai d'un an à compter de la publication ou de l'affichage de ces décisions. Toutefois, si la mise en service de l'installation n'est pas intervenue six mois après la publication ou l'affichage de ces décisions, le délai de recours continue à courir jusqu'à l'expiration d'une période de six mois après cette mise en service. »

« les tiers qui n'ont acquis ou pris à bail des immeubles ou n'ont élevé des constructions dans le voisinage d'une installation classée que postérieurement à l'affichage ou à la publication de l'acte portant autorisation ou enregistrement de cette installation ou atténuant les prescriptions primitives ne sont pas recevables à déférer ledit arrêté à la juridiction administrative.»

Chapitre 10.5 -Exécution

Le secrétaire général de la préfecture, le sous-préfet de Péronne, le maire de Péronne, le Directeur Régional de l'Environnement, de l'Aménagement et du Logement et l'inspecteur des installations classées sont chargés, chacun en ce qui le concerne, de l'exécution du présent arrêté qui sera notifié à la société PIERRES DE CAPPY et dont une copie sera adressée :

- aux maires des communes de BRAY-SUR-SOMME, CHUIGNES, CHUIGNOLLES, DOMPIERRE-BECQUINCOURT, ÉCLUSIER-VAUX, FONTAINE-LÈS-CAPPY, FRISE, LA-NEUVILLE-LÈS-BRAY et SUZANNE
- au directeur départemental des territoires et de la mer de la Somme,
- au directeur général de l'Agence Régionale de Santé de Picardie,
- au chef du bureau interministériel régional de défense et de sécurité civile
- au directeur régional des entreprises, de la concurrence, de la consommation, du travail et de l'emploi de Picardie
- au directeur départemental des services d'incendie et de secours de la Somme,
- au directeur de l'agence de l'eau Artois Picardie.
- Au directeur du Bureau des Recherches Géologiques et Minières.

Amiens, le 07 JUIN 2012
Pour le préfet et par délégation,
Le secrétaire général par intérim,



Matthieu GARRIGUE-GUYONNAUD

SOMMAIRE

TITRE 1 - PORTÉE DE L'AUTORISATION ET CONDITIONS GÉNÉRALES.....	3
CHAPITRE 1.1 - BÉNÉFICIAIRE ET PORTÉE DE L'AUTORISATION.....	3
CHAPITRE 1.2 - NATURE DES INSTALLATIONS.....	3
CHAPITRE 1.3 - CONFORMITÉ AU DOSSIER DE DEMANDE D'AUTORISATION.....	5
CHAPITRE 1.4 - CAPACITÉ DE PRODUCTION ET DURÉE DE L'AUTORISATION.....	5
CHAPITRE 1.5 - PÉRIMÈTRE D'ÉLOIGNEMENT.....	5
CHAPITRE 1.6 - GARANTIES FINANCIÈRES.....	6
CHAPITRE 1.7 - MODIFICATIONS ET CESSATION D'ACTIVITÉ.....	7
CHAPITRE 1.8 - DÉLAIS ET VOIES DE RECOURS.....	8
CHAPITRE 1.9 - ARRÊTÉS, CIRCULAIRES, INSTRUCTIONS APPLICABLES.....	9
CHAPITRE 1.10 - RESPECT DES AUTRES LÉGISLATIONS ET RÉGLEMENTATIONS.....	9
TITRE 2 - GESTION DE L'ÉTABLISSEMENT.....	9
CHAPITRE 2.1 - AMÉNAGEMENTS PRÉLIMINAIRES.....	9
CHAPITRE 2.2 - CONDUITE DE L'EXPLOITATION.....	11
CHAPITRE 2.3 - INTÉGRATION DANS LE PAYSAGE.....	12
CHAPITRE 2.4 - PLAN D'ÉVOLUTION.....	13
CHAPITRE 2.5 - REMISE EN ÉTAT DU SITE.....	13
CHAPITRE 2.6 - RÉSERVES DE PRODUITS OU MATIÈRES CONSOMMABLES.....	15
CHAPITRE 2.7 - DANGERS OU NUISANCES NON PRÉVENUS.....	15
CHAPITRE 2.8 - INCIDENTS OU ACCIDENTS.....	15
CHAPITRE 2.9 - DOCUMENTS TENUS À LA DISPOSITION DE L'INSPECTION.....	15
TITRE 3 - PRÉVENTION DE LA POLLUTION ATMOSPHÉRIQUE.....	16
CHAPITRE 3.1 - CONCEPTION DES INSTALLATIONS.....	16
TITRE 4 - PROTECTION DES RESSOURCES EN EAUX ET DES MILIEUX AQUATIQUES.....	17
CHAPITRE 4.1 - PRÉLÈVEMENTS ET CONSOMMATIONS D'EAU.....	17
CHAPITRE 4.2 - COLLECTE DES EFFLUENTS LIQUIDES.....	17
CHAPITRE 4.3 - TYPES D'EFFLUENTS, LEURS OUVRAGES D'ÉPURATION ET LEURS CARACTÉRISTIQUES DE REJET AU MILIEU.....	17
TITRE 5 - DÉCHETS.....	17
CHAPITRE 5.1 - PRINCIPES DE GESTION.....	17
CHAPITRE 5.2 - GESTION DES DÉCHETS INERTES ET TERRES NON POLLUÉES RÉSULTANT DU FONCTIONNEMENT DE LA CARRIÈRE.....	19
TITRE 6 - PRÉVENTION DES NUISANCES SONORES ET DES VIBRATIONS.....	20
CHAPITRE 6.1 - DISPOSITIONS GÉNÉRALES.....	20
CHAPITRE 6.2 - NIVEAUX ACOUSTIQUES.....	20
TITRE 7 - PRÉVENTION DES RISQUES TECHNOLOGIQUES.....	21
CHAPITRE 7.1 - PRINCIPES DIRECTEURS.....	21
CHAPITRE 7.2 - INVENTAIRE DES SUBSTANCES OU PRÉPARATIONS DANGEREUSES PRÉSENTES DANS L'ÉTABLISSEMENT.....	21
CHAPITRE 7.3 - ACCÈS ET CIRCULATION DANS L'ÉTABLISSEMENT.....	21
CHAPITRE 7.4 - PRÉVENTION DES POLLUTIONS ACCIDENTELLES.....	22
CHAPITRE 7.5 - MOYENS D'INTERVENTION EN CAS D'ACCIDENT ET ORGANISATION DES SECOURS.....	23
TITRE 8 - CONDITIONS PARTICULIÈRES.....	24
CHAPITRE 8.1 - INSTALLATION DE BROyage, CRIblAGE, CONCASSAGE.....	24
TITRE 9 - SURVEILLANCE DES ÉMISSIONS ET DE LEURS EFFETS.....	24

CHAPITRE 9.1 - PROGRAMME D'AUTO SURVEILLANCE.....	24
CHAPITRE 9.2 - MODALITÉS D'EXERCICE ET CONTENU DE L'AUTO SURVEILLANCE.....	25
CHAPITRE 9.3 - SUIVI, INTERPRÉTATION ET DIFFUSION DES RÉSULTATS.....	26
CHAPITRE 9.4 - CONTRÔLES.....	26
TITRE 10 - DISPOSITIONS EXECUTOIRES.....	26
CHAPITRE 10.1 - ADAPTATION DES PRESCRIPTIONS.....	26
CHAPITRE 10.2 - INSPECTION.....	26
CHAPITRE 10.3 - PUBLICATION	27
CHAPITRE 10.4 - DÉLAI ET VOIES DE RECOURS	27
CHAPITRE 10.5 – EXÉCUTION	27

ANNEXE

Liste des matériaux autorisés dans le cadre du réaménagement (cf article 2.5.3) :

CHAPITRE DE LA LISTE DES DÉCHETS (Annexe II de l'article R. 541-8 du Code de l'Environnement)	CODE (décret n° 2002-540)	DESCRIPTION	RESTRICTIONS
17. Déchets de construction et de démolition.	17 01 01	Bétons.	Uniquement déchets de construction et de démolition triés.
17. Déchets de construction et de démolition.	17 01 02	Briques.	Uniquement déchets de construction et de démolition triés
17. Déchets de construction et de démolition.	17 01 03	Tuiles et céramiques.	Uniquement déchets de construction et de démolition triés
17. Déchets de construction et de démolition.	17 01 07	Mélange de béton, briques, tuiles et céramiques.	Uniquement déchets de construction et de démolition triés
17. Déchets de construction et de démolition.	17 02 02	Verre.	
17. Déchets de construction et de démolition.	17 03 02	Mélanges bitumineux.	Uniquement après réalisation d'un test permettant de s'assurer de l'absence de goudron.
17. Déchets de construction et de démolition.	17 05 04	Terres et pierres (y compris déblais).	A l'exclusion de la terre végétale et de la tourbe ; pour les terres et pierres provenant de sites contaminés, uniquement après réalisation d'une procédure d'acceptation préalable.
20. Déchets municipaux.	20 02 02	Terres et pierres.	Provenant uniquement de déchets de jardins et de parcs ; à l'exclusion de la terre végétale et de la tourbe.

ANNEXE

Critères à respecter pour l'admission de terres provenant de sites contaminés (cf article 2.5.3)

1° Paramètres à vérifier lors du test de lixiviation et valeurs limites à respecter :

Paramètres	en mg/kg de déchet sec
As	0.5
Ba	20
Cd	0.04
Cr total	0.5
Cu	2
Hg	0.01
Mo	0.5
Ni	0.4
Pb	0.5
Sb	0.06
Se	0.1
Zn	4
Chlorure (***)	800
Fluorures	10
Sulfate (***)	1 000 (*)
Indice phénols	1
COT sur éluat (**)	500
FS (fraction soluble) (***)	4 000.

(*) Si le déchet ne respecte pas cette valeur pour le sulfate, il peut être jugé conforme aux critères d'admission si la lixiviation ne dépasse pas les valeurs suivantes : 1500mg/l à un ratio L/S=0,1l/kg et 6000mg/kg de matière sèche à un ratio L/S=10l/kg. Il est nécessaire d'utiliser l'essai de percolation NF CEN/TS 14405 pour déterminer la valeur lorsque L/s=0,1l/kg. Dans les conditions d'équilibre initial ; la valeur correspondant à L/S=10l/kg peut être déterminée par un essai de lixiviation NF EN 12457-2 ou un essai de percolation NF CEN/TS 14405 dans des conditions approchant l'équilibre local.

(**) Si le déchet ne satisfait pas à la valeur limite indiquée pour le carbone organique total sur éluat à sa propre valeur de pH, il peut aussi faire l'objet d'un essai de lixiviation NF EN 12457-2 avec un pH compris entre 7,5 et 8,0. Le déchet peut être jugé conforme aux critères d'admission pour le carbone organique total sur éluat si le résultat de cette détermination ne dépasse pas 500mg/kg de matière sèche.

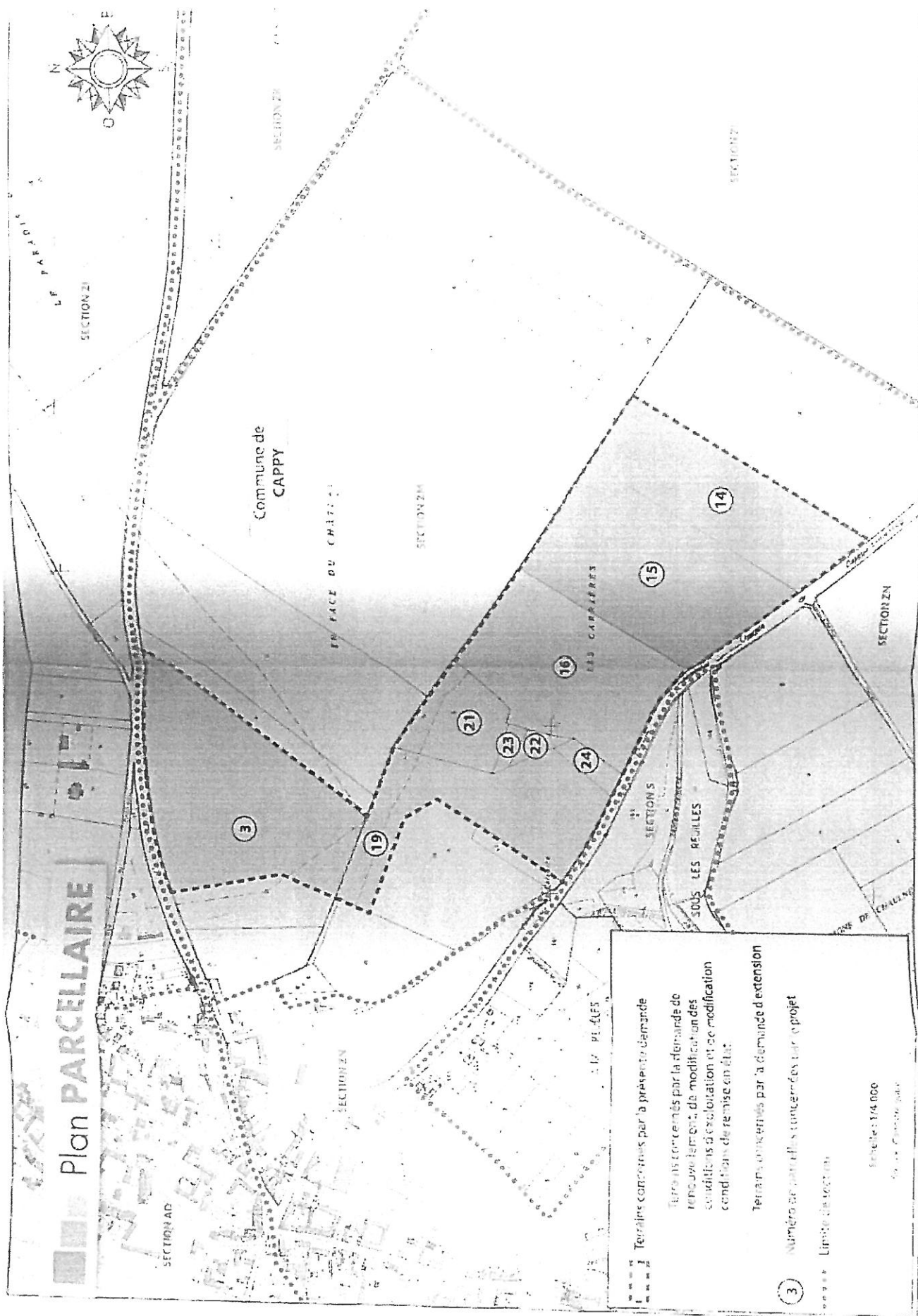
(***) Si le déchet ne respecte pas au moins une des valeurs fixées pour le chlorure, le sulfate ou la fraction soluble, le déchet peut être encore jugé conforme aux critères d'admission s'il respecte soit des valeurs associées au chlorure et au sulfate, soit celle associée à la fraction soluble.

2° Paramètres à vérifier pour le contenu total et valeurs limites à respecter :

Paramètres	en mg/kg de déchet sec
COT (carbone organique total)	30 000 (**)
BTEX (benzène, toluène, éthylbenzène et xylènes)	6
PCB (biphényles polychlorés 7 congénères)	1
Hydrocarbures (C10 à C40)	500
HAP (hydrocarbures aromatiques polycycliques)	50

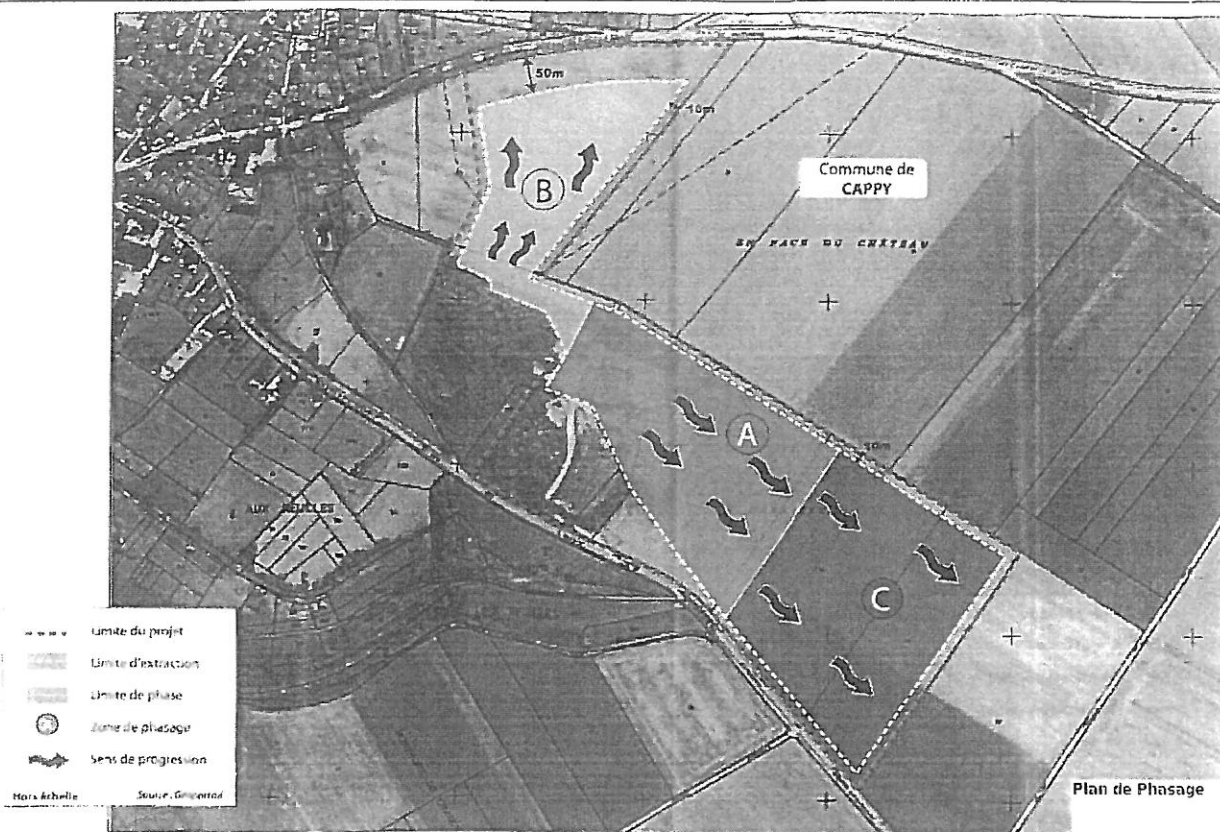
(**) Une valeur limite plus élevée peut être admise, à condition que la valeur limite de 500 mg/kg soit respectée pour le COT sur éluat, soit au pH du sol, soit pour un pH situé entre 7,5 et 8,0.

ANNEXE: PLAN PARCELLAIRE (cf article 1.2.2)

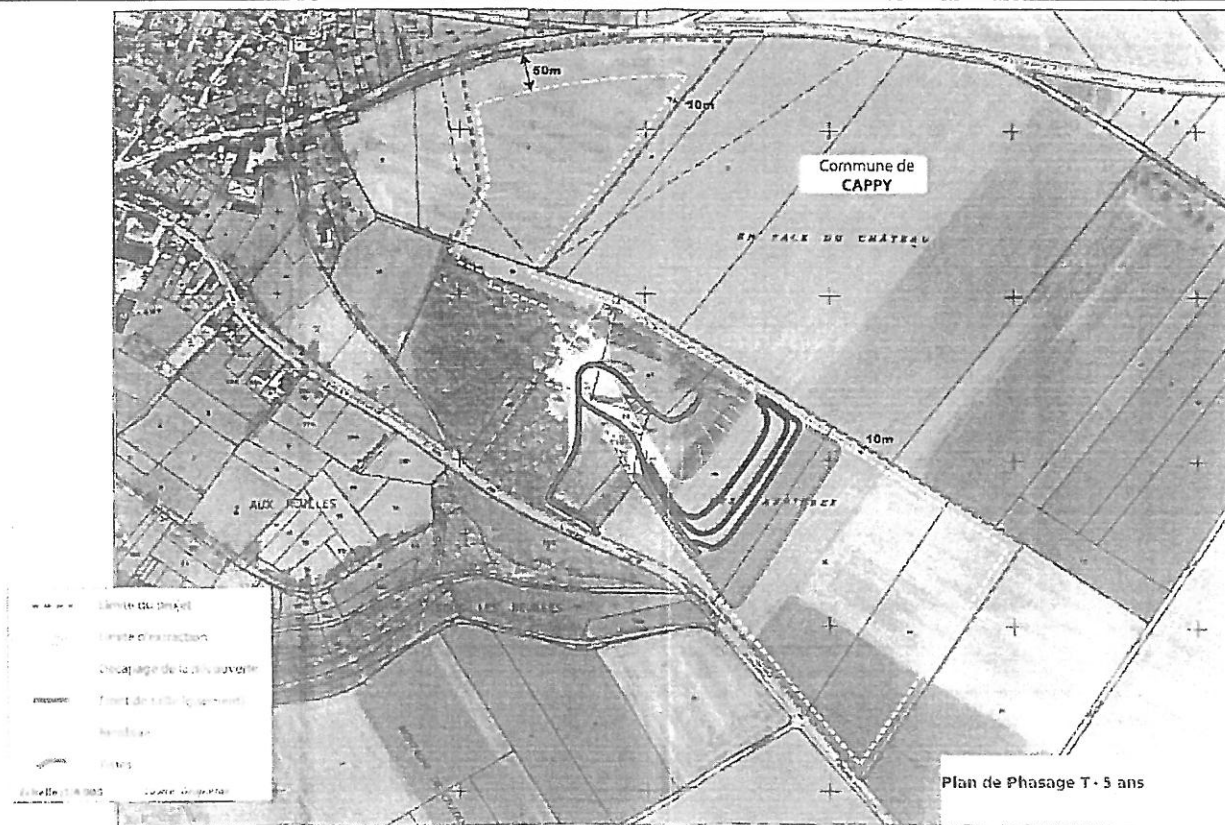


ANNEXE : PLAN DE PHASAGE (cf ARTICLE 1.2.3)

Plan de Phasage

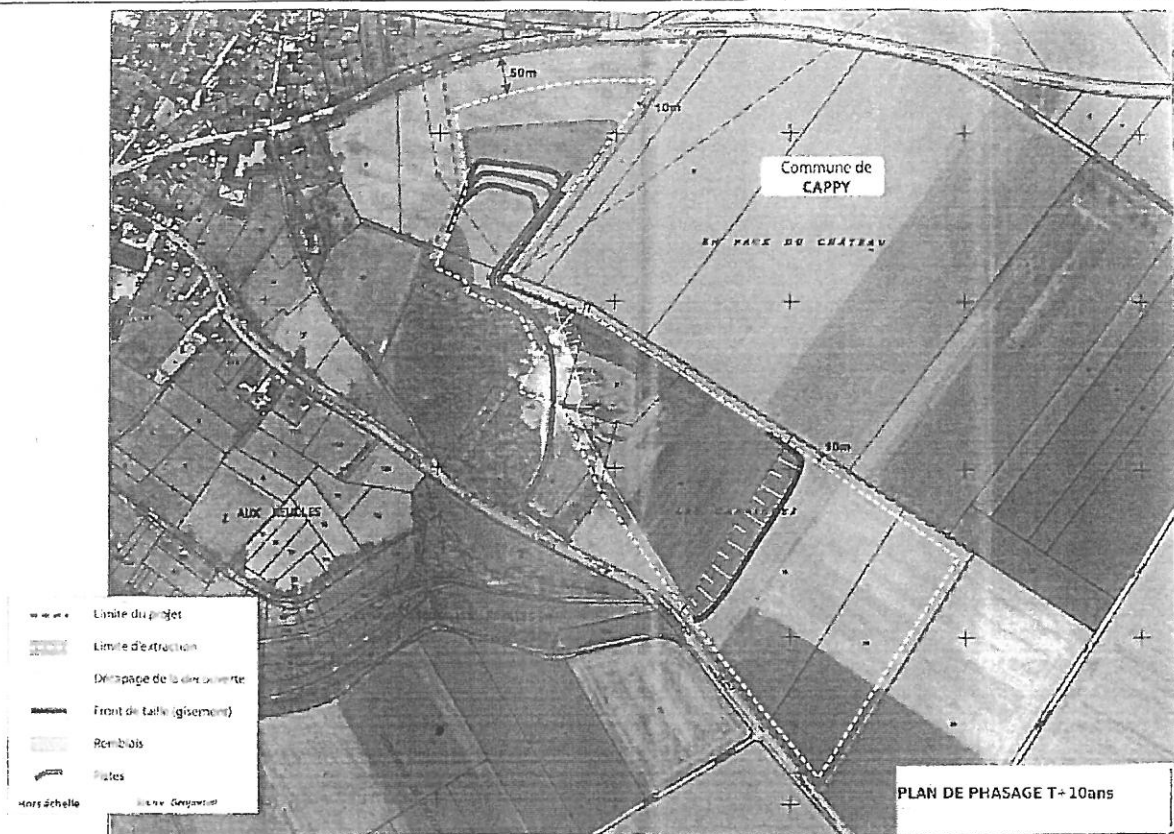


Plan de Phasage T+5 ans

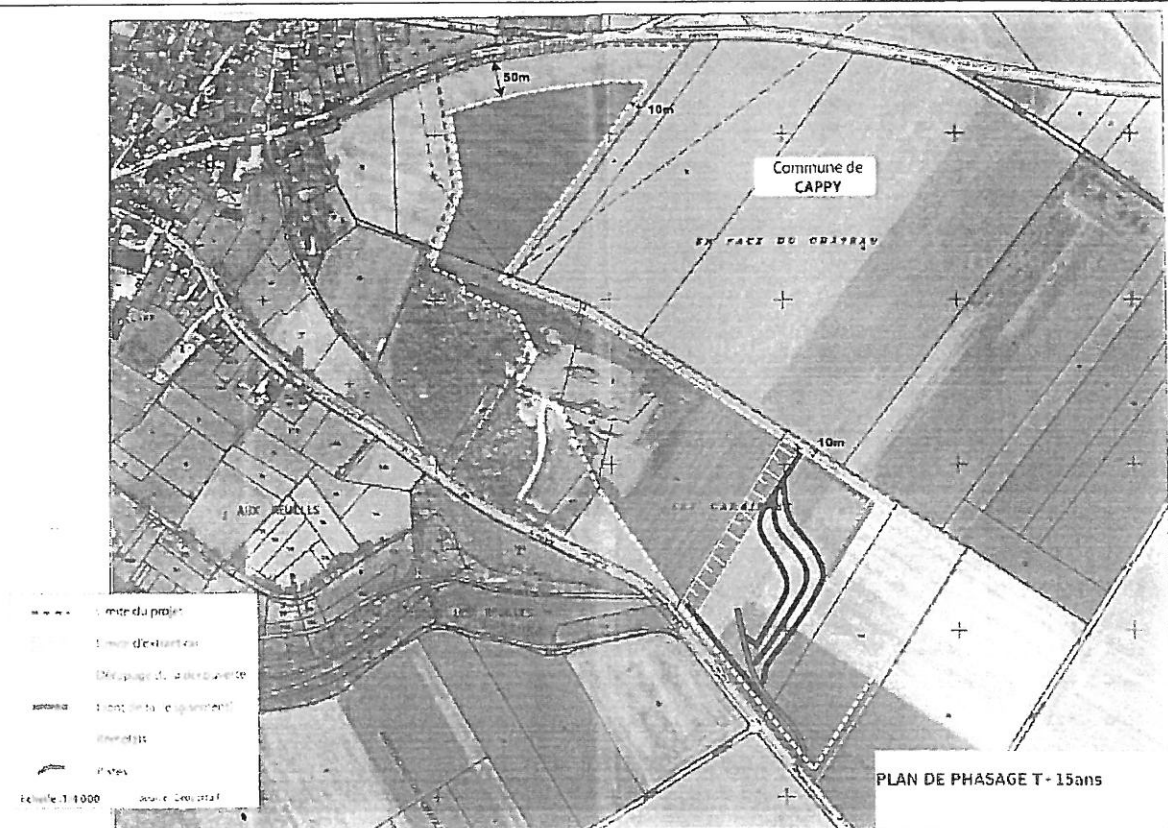


ANNEXE : PLAN DE PHASAGE (cf ARTICLE 1.2.3)

Plan de Phasage T+10 ans

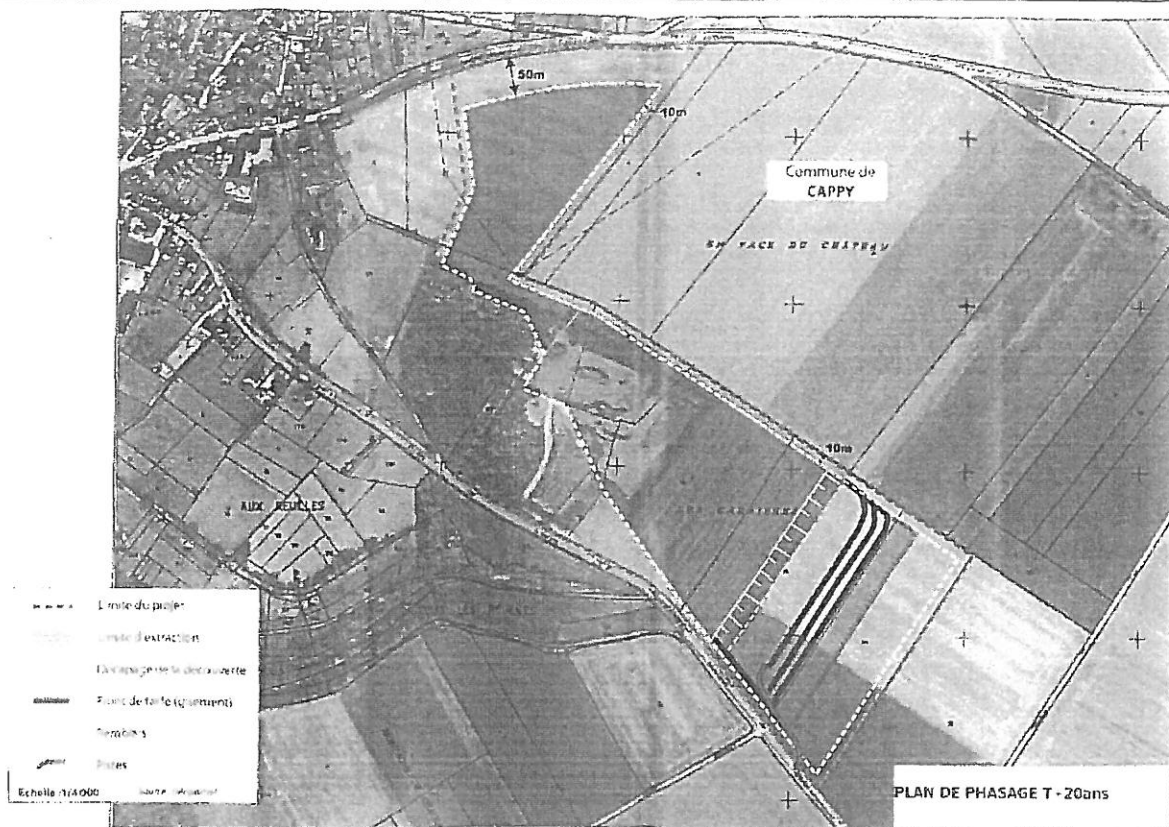


Plan de Phasage T+15 ans

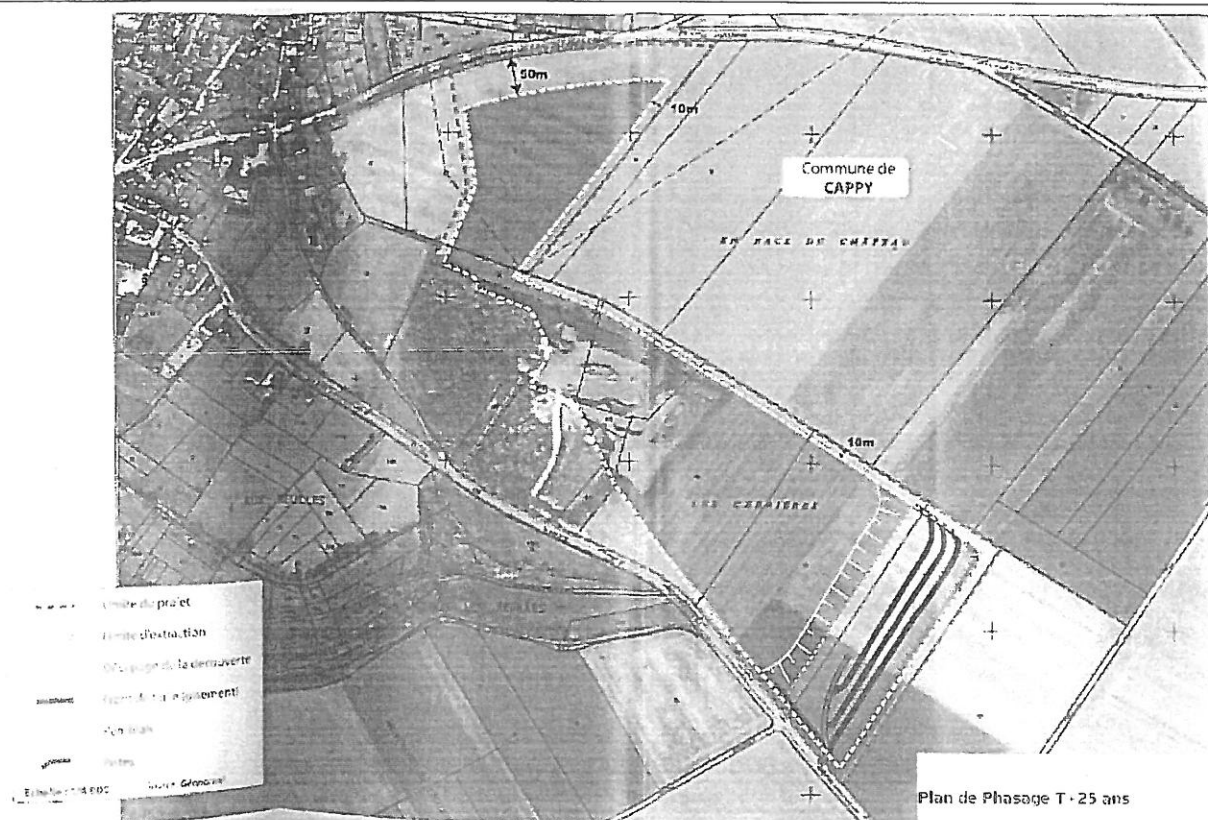


ANNEXE : PLAN DE PHASAGE (cf ARTICLE 1.2.3)

Plan de Phasage T+20 ans

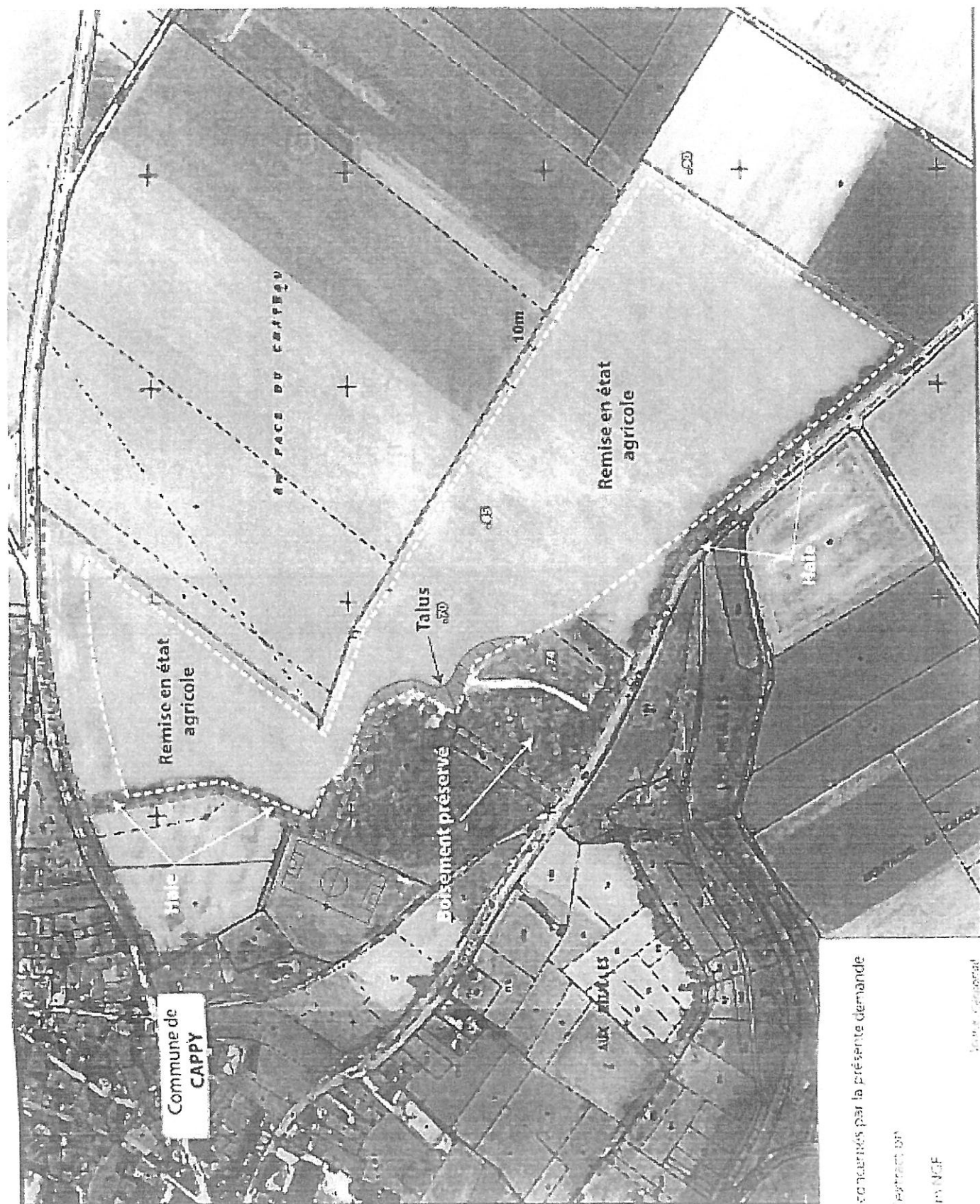


Plan de Phasage T+25 ans



ANNEXE : PLAN DE PHASAGE (cf ARTICLE 1.2.3)

ANNEXE: Plan de remise en état du site (cf article 2.5.2.1)



Terrains encastrés par la présente demande

Unité d'extrapolation

02.6 Cote en m NGF

Hors échelle

Donnée régionale

ANNEXE: Localisation des Mesures de Bruit (cf Article 9.2.4)

